




Dell Latitude E6540

Lastniški priročnik

Regulativni model: P29F
Regulativni tip: P29F001



Opombe, svarila in opozorila

-  **OPOMBA:** OPOMBA označuje pomembne informacije, ki vam pomagajo bolje izkoristiti računalnik.
-  **POZOR: PREVIDNO** označuje možnost poškodbe strojne opreme ali izgube podatkov in vam svetuje, kako se izogniti težavi.
-  **Opozorilo: OPOZORILO** označuje možnost poškodb lastnine, telesnih poškodb ali smrti.

Copyright © 2015 Dell Inc. Vse pravice pridržane. Ta izdelek je zaščiten z ameriškimi (ZDA) in mednarodnimi zakoni o avtorskih pravicah ter intelektualni lastnini. Dell™ in logotip Dell sta blagovni znamki družbe Dell Inc. v Združenih državah Amerike in/ali v drugih pristojnostih. Vse druge znamke in imena, omenjene v tem dokumentu, so lahko blagovne znamke ustreznih družb.

2015 -11

Rev. A02

Kazalo

| | |
|---|----------|
| 1 Delo v notranjosti računalnika..... | 6 |
| Preden začnete z delom v notranjosti računalnika..... | 6 |
| Izklop računalnika..... | 7 |
| Ko končate delo v notranjosti računalnika..... | 7 |
| 2 Odstranjevanje in namestitvev komponent..... | 9 |
| Priporočena orodja..... | 9 |
| Pregled sistema..... | 9 |
| Odstranjevanje kartice Secure Digital (SD)..... | 10 |
| Nameščanje kartice Secure Digital (SD)..... | 10 |
| Odstranitev kartice ExpressCard..... | 11 |
| Namestitev kartice ExpressCard..... | 11 |
| Odstranjevanje baterije..... | 11 |
| Nameščanje baterije..... | 12 |
| Odstranjevanje pokrova osnovne plošče..... | 12 |
| Namestitev pokrova osnovne plošče..... | 14 |
| Odstranjevanje pokrovčkov vogalov ohišja..... | 14 |
| Namestitev pokrovčkov vogalov ohišja..... | 15 |
| Odstranjevanje pomnilnika..... | 15 |
| Namestitev pomnilnika..... | 16 |
| Odstranjevanje trdega diska..... | 16 |
| Namestitev trdega diska..... | 17 |
| Odstranjevanje optičnega pogona..... | 17 |
| Namestitev optičnega pogona..... | 18 |
| Odstranitev kartice za brezžično lokalno omrežje (WLAN)..... | 19 |
| Nameščanje kartice WLAN..... | 19 |
| Odstranjevanje kartice za brezžično prostrano omrežje (WWAN)..... | 19 |
| Nameščanje kartice WWAN..... | 20 |
| Odstranitev omrežnega priključka..... | 20 |
| Namestitev omrežnega priključka..... | 21 |
| Odstranjevanje gumbaste baterije..... | 21 |
| Nameščanje gumbaste baterije..... | 22 |
| Odstranjevanje napajalnega priključka..... | 22 |
| Nameščanje napajalnega priključka..... | 23 |
| Odstranjevanje sklopa hladilnika..... | 23 |
| Namestitev sklopa hladilnika..... | 24 |
| Odstranjevanje procesorja..... | 24 |
| Namestitev procesorja..... | 25 |

| | |
|--|-----------|
| Odstranjevanje tipkovnice..... | 25 |
| Namestitev tipkovnice..... | 26 |
| Odstranjevanje sklopa naslona za dlani..... | 27 |
| Nameščanje sklopa naslona za dlani..... | 30 |
| Odstranitev stikalne plošče WiFi..... | 31 |
| Namestitev stikalne plošče WiFi..... | 31 |
| Odstranjevanje plošče VGA..... | 32 |
| Nameščanje plošče VGA..... | 32 |
| Odstranjevanje ležišča za kartico ExpressCard..... | 32 |
| Nameščanje ležišča za kartico ExpressCard..... | 33 |
| Odstranjevanje matične plošče..... | 33 |
| Namestitev matične plošče..... | 36 |
| Odstranjevanje zvočnikov..... | 37 |
| Nameščanje zvočnikov..... | 39 |
| Odstranitev pokrovčka tečaja zaslona..... | 40 |
| Namestitev pokrovčka tečaja zaslona..... | 40 |
| Odstranjevanje sklopa zaslona..... | 40 |
| Namestitev sklopa zaslona..... | 44 |
| Odstranjevanje okvirja zaslona..... | 44 |
| Nameščanje okvirja zaslona..... | 46 |
| Odstranjevanje plošče zaslona..... | 46 |
| Nameščanje plošče zaslona..... | 48 |
| Odstranjevanje tečajev zaslona..... | 48 |
| Nameščanje tečajev zaslona..... | 49 |
| Odstranjevanje kamere..... | 49 |
| Nameščanje kamere..... | 50 |
| 3 Sistemske nastavitve..... | 51 |
| Zaporedje zagona..... | 51 |
| Navigacijske tipke..... | 51 |
| Možnosti sistemskih nastavitvev..... | 52 |
| Posodobitev BIOS-a | 61 |
| Geslo za sistem in nastavitve..... | 62 |
| Dodelitev gesla za sistem in gesla za nastavitve..... | 62 |
| Izbris ali sprememba obstoječega gesla za sistem in/ali nastavitvev gesla..... | 63 |
| 4 Diagnostika..... | 64 |
| Diagnostika izboljšane predzagona ocenjevanja sistema (ePSA)..... | 64 |
| Lučke stanja naprave..... | 65 |
| Lučke stanja baterije..... | 65 |
| 5 Tehnični podatki..... | 67 |


6 Vzpostavljanje stika z družbo Dell..... 72


Delo v notranjosti računalnika

Preden začnete z delom v notranjosti računalnika

Upoštevajte ta varnostna navodila, da zaščitite računalnik pred morebitnimi poškodbami in zagotovite lastno varnost. Če ni drugače navedeno, se pri vseh postopkih, opisanih v tem dokumentu, predpostavlja, da so zagotovljeni naslednji pogoji:


- prebrali ste varnostna navodila, priložena vašemu računalniku.
- Komponento lahko zamenjate ali – če ste jo kupili ločeno – namestite tako, da postopek odstranitve izvedete v obratnem vrstnem redu.


 **Opozorilo:** Preden začnete z delom v notranjosti računalnika, preberite varnostne informacije, ki so priložene računalniku. Za dodatne informacije o varnem delu obiščite domačo stran za skladnost s predpisi na naslovu www.dell.com/regulatory_compliance.

 **POZOR:** Večino popravil lahko opravi samo pooblaščen serviser. Popravljate ali odpravljate lahko samo težave, ki so navedene v dokumentaciji izdelka ali po napotkih podpornega osebja prek elektronske storitve ali telefona. Škode, ki je nastala zaradi popravil, ki jih družba Dell ni odobrila, garancija ne krije. Seznanite se z varnostnimi navodili, ki so priložena izdelku, in jih upoštevajte.

 **POZOR:** Elektrostatično razelektritev preprečite tako, da se ozemljite z uporabo traku za ozemljitev ali občasno dotaknete nepobarvane kovinske površine, na primer priključka na hrbtni strani računalnika.

 **POZOR:** S komponentami in karticami ravajte previdno. Ne dotikajte se komponent ali stikov na kartici. Kartico prijemajte samo za robove ali za kovinski nosilec. Komponente, kot je procesor, držite za robove in ne za nožice.

 **POZOR:** Ko odklopite kabel, ne vlecite kabla samega, temveč priključek na njem ali pritrdilno zanko. Nekateri kabli imajo priključek z zaklopnimi jeziki; če izklapljate tak kabel, pritisnite na zaklopni jeziček, preden izklopite kabel. Ko priključke ločujete, poskrbite, da bodo poravnani, da se njihovi stiki ne zvijejo. Tudi preden priključite kabel, poskrbite, da bodo priključki na obeh straneh pravilno obrnjeni in poravnani.


 **OPOMBA:** Barva vašega računalnika in nekaterih komponent se lahko razlikuje od prikazane v tem dokumentu.

Pred posegom v notranjost računalnika opravite naslednje korake, da se izognete poškodbam računalnika.

1. Delovna površina mora biti ravna in čista, da preprečite nastanek prask na pokrovu računalnika.
2. Izklopite računalnik (glejte poglavje Izklop računalnika).
3. Če je računalnik priključen v priključno napravo (priključeno), kot je medijska baza ali ploščata baterija (dodatna oprema), ga odklopite.

 **POZOR:** Če želite izklopiti omrežni kabel, najprej odklopite kabel iz računalnika in nato iz omrežne naprave.

4. Iz računalnika odklopite vse omrežne kable.
5. Računalnik in vse priključene izključite naprave iz električnih vtičnic.
6. Zaprite prikazovalnik in postavite računalnik na ravno površino.






 **OPOMBA:** Da preprečite poškodbe matične plošče, morate pred servisiranjem računalnika odstraniti baterijo.

7. Odstranite glavno baterijo.
8. Obrnite računalnik tako, da bo zgornja stran zgoraj.

9. Odprite zaslon.
10. Pritisnite gumb za vklop in vzpostavite delovanje matične plošče.
 - △ **POZOR:** Pred odpiranjem pokrova vedno odklopite računalnik iz stenske vtičnice, da preprečite možnost električnega udara.
 - △ **POZOR:** Preden se dotaknete česarkoli znotraj računalnika, se razelektrite tako, da se dotaknete nepobarvane kovinske površine, na primer kovine na zadnji strani računalnika. Med delom se občasno dotaknite nepobarvane kovinske površine, da sprostite statično elektriko, ki lahko poškoduje notranje komponente.
11. Iz ustreznih rež odstranite pomnilniške kartice ExpressCard ali Smart Card.

Izklop računalnika

△ **POZOR:** Preden izklopite računalnik, shranite in zaprite vse odprte datoteke ter zaprite vse odprte programe, da preprečite izgubo podatkov.

1. Zaustavite operacijski sistem.
 - V sistemu Windows 8:
 - Če uporabljate napravo na dotik:
 - a. Podrsajte z desnega roba zaslona, da odprete meni čarobnih gumbov, nato izberite **Nastavitve**.
 - b. Izberite ikono  nato izberite **Shut down (Zaustavitev sistema)**
 - Če uporabljate miško:
 - a. Pokažite v zgornji desni kot zaslona in kliknite **Nastavitve**.
 - b. Kliknite ikono  nato izberite **Zaustavitev sistema**.
 - V sistemu Windows 7:
 1. Kliknite **Start** .
 2. Kliknite **Zaustavitev sistema**.ali
 1. Kliknite **Start** .
 2. Kliknite puščico v spodnjem desnem kotu menija **Start**, kot je prikazano spodaj, in nato kliknite **Zaustavitev sistema**.
2. Zagotovite, da so računalnik in vse priključene naprave izklopljeni. Če se računalnik in priključene naprave ne izklopijo samodejno ob zaustavitvi operacijskega sistema, pritisnite in 4 sekunde držite gumb za vklop, da jih izklopite.

Ko končate delo v notranjosti računalnika

Ko dokončate kateri koli postopek zamenjave, zagotovite, da pred vklopom računalnika priključite zunanje naprave, kartice, kable itn.

 **POZOR: Uporabljajte samo baterijo, ki je zasnovana za ta računalnik Dell, da ne poškodujete računalnika. Ne uporabljajte baterij, ki so namenjene za druge Dellove računalnike.**

1. Priključite vse zunanje naprave, kot so podvojevalnik vrat, ploščata baterija ali medijska baza, in ponovno namestite vse kartice, kot je ExpressCard.
2. Priključite vse telefonske ali omrežne kable v računalnik.

 **POZOR: Omrežni kabel priključite tako, da najprej priključite kabel v omrežno napravo in nato v računalnik.**

3. Ponovno namestite baterijo.
4. Računalnik in vse priključene naprave priključite v električne vtičnice.
5. Vklonite računalnik.

Odstranjevanje in namestitvev komponent

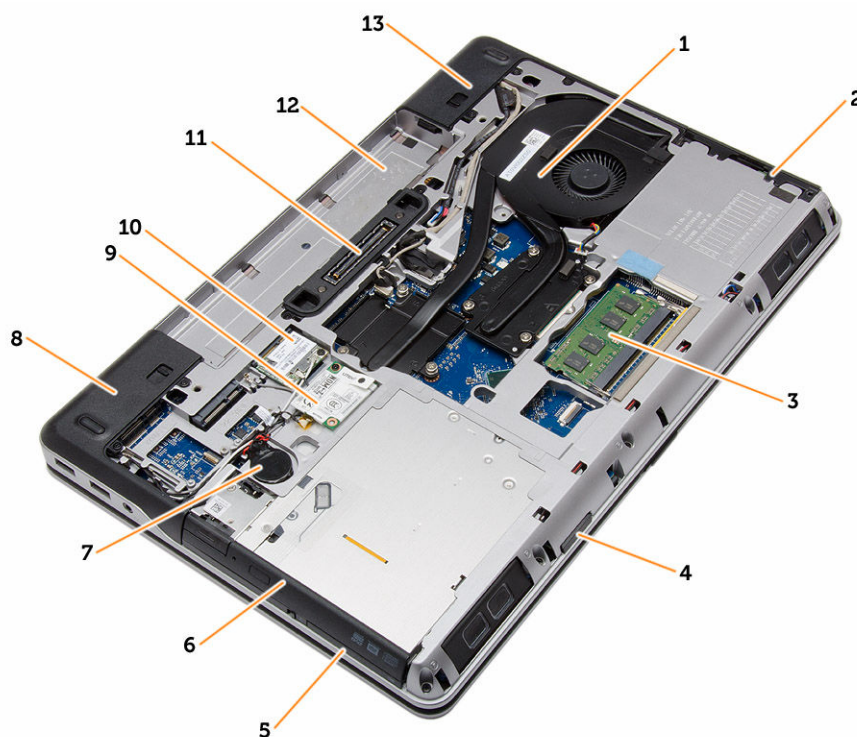
V tem poglavju so podrobne informacije o tem, kako morate odstraniti ali namestiti komponente računalnika.

Priporočena orodja

Za postopke, navedene v tem dokumentu, boste potrebovali naslednja orodja:

- majhen ploščat izvijač,
- izvijač Phillips,
- majhno plastično pero.

Pregled sistema



Skica 1. Pogled od zadaj – hrbtni pokrov odstranjen

- | | | | |
|----|-----------------------------|----|--------------------|
| 1. | sklop hladilnika | 2. | Trdi disk |
| 3. | pomnilnik | 4. | Reža za kartico SD |
| 5. | reža za kartico ExpressCard | 6. | Optični pogon |

- | | |
|-------------------------------------|-----------------------------------|
| 7. Gumbna baterija | 8. Pokrovček vogala ohišja (levi) |
| 9. kartico WWAN | 10. kartico WLAN |
| 11. priklonna vrata | 12. Ležišče za baterijo |
| 13. Pokrovček vogala ohišja (desni) | |



Skica 2. Pogled od zgoraj – tipkovnica in sklop naslona za dlani odstranjena

- | | |
|-------------------------|-------------------------|
| 1. stikalna plošča WiFi | 2. zvočnik |
| 3. ohišje ExpressCard | 4. Matična plošča |
| 5. zvočnik | 6. ležišče trdega diska |
| 7. ploščo VGA | 8. Sklop zaslona |

Odstranjevanje kartice Secure Digital (SD)

1. Upoštevajte navodila v poglavju [Preden začnete delo v notranjosti računalnika.](#)
2. Pritisnite kartico SD, da jo sprostite iz računalnika. Kartico SD potisnite iz računalnika.

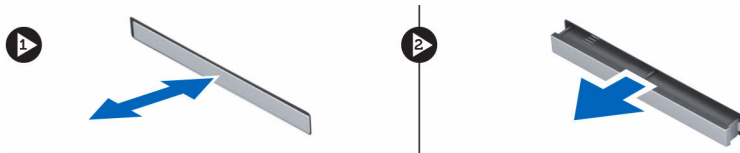


Nameščanje kartice Secure Digital (SD)

1. Potisnite kartico SD v režo tako, da se zaskoči.
2. Upoštevajte navodila v poglavju [Ko končate delo v notranjosti računalnika.](#)

Odstranitev kartice ExpressCard

1. Sledite navodilom v poglavju [Preden začnete z delom znotraj računalnika](#).
2. Pritisnite kartico ExpressCard, da jo sprostite iz računalnika. Kartico ExpressCard potisnite iz računalnika.



Namestitev kartice ExpressCard

1. Kartico ExpressCard potisnite v režo tako, da se zaskoči.
2. Upoštevajte navodila v poglavju [Ko končate delo v notranjosti računalnika](#).

Odstranjevanje baterije

1. Sledite navodilom v poglavju [Preden začnete z delom znotraj računalnika](#).
2. Potisnite zapaha za sprostitev tako, da odklenete baterijo.



3. Odstranite baterijo iz računalnika.

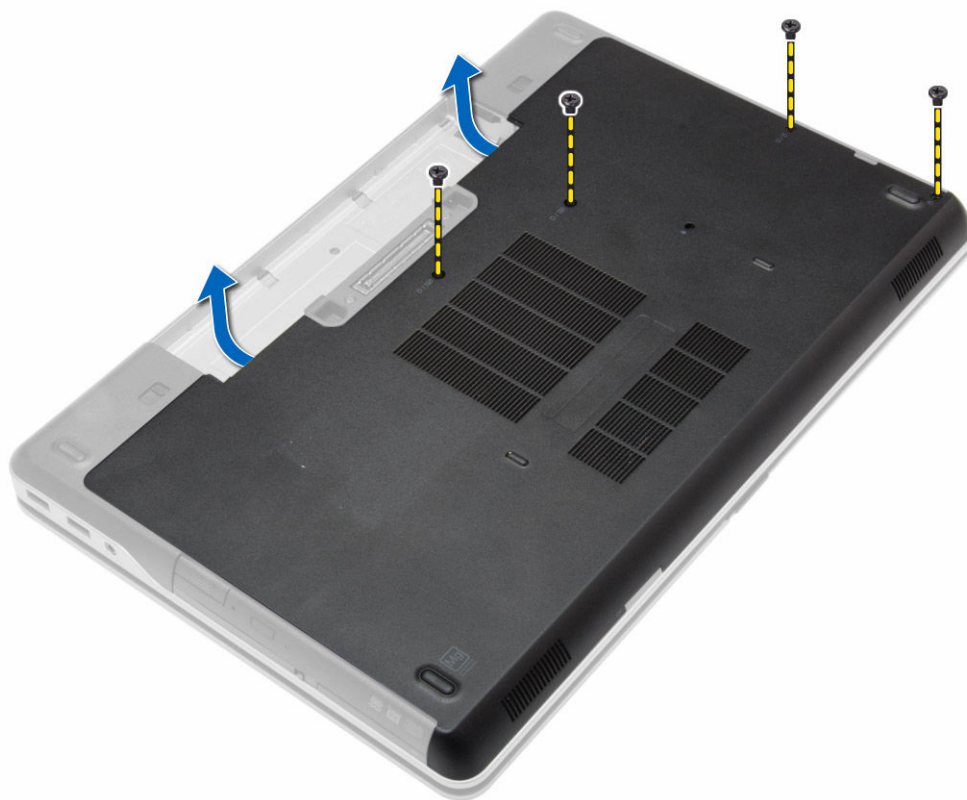


Nameščanje baterije

1. Potisnite baterijo v režo tako, da se zaskoči.
2. Upoštevajte navodila v poglavju [Ko končate delo v notranjosti računalnika](#).

Odstranjevanje pokrova osnovne plošče

1. Sledite navodilom v poglavju [Preden začnete z delom znotraj računalnika](#).
2. Odstranite [baterijo](#)
3. Odstranite vijake, s katerimi je pokrov osnovne plošče pritrjen na računalnik.



4. Dvignite spodnji pokrov in ga odstranite z računalnika.

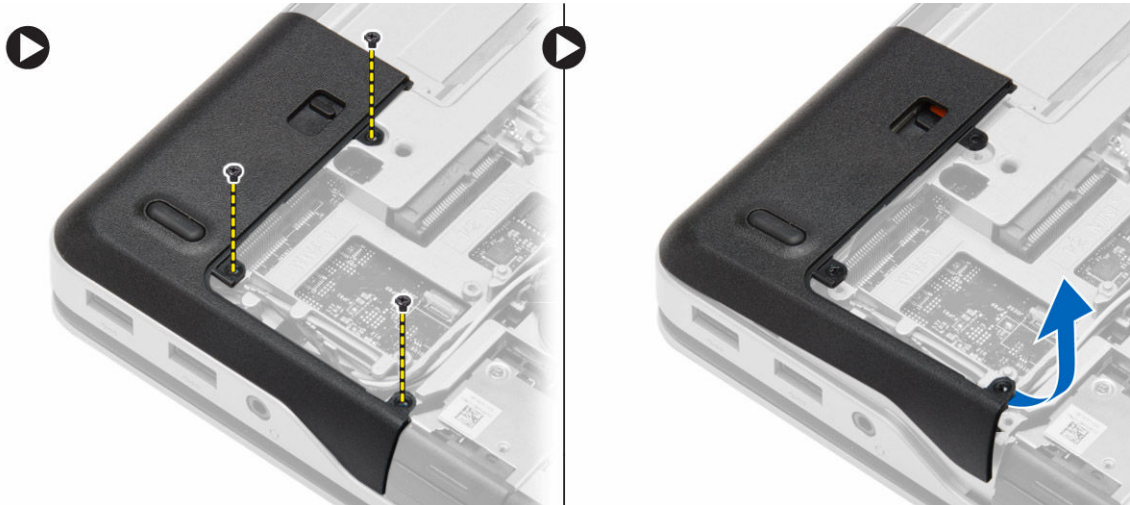


Namestitev pokrova osnovne plošče

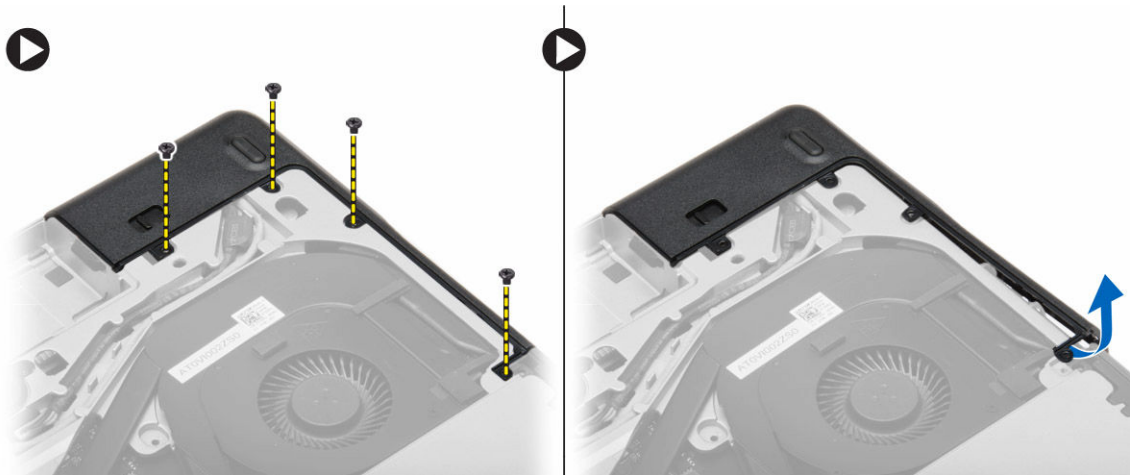
1. Namestite spodnji pokrov tako, da je poravnan z luknjami za vijake v računalniku.
2. Privijte vijake, da pritrdite pokrov osnovne plošče na računalnik.
3. Namestite [baterijo](#).
4. Upoštevajte navodila v poglavju [Ko končate delo v notranjosti računalnika](#).

Odstranjevanje pokrovčkov vogalov ohišja

1. Sledite navodilom v poglavju [Preden začnete z delom znotraj računalnika](#).
2. Odstranite [baterijo](#).
3. Odstranite [pokrov osnovne plošče](#).
4. Odstranite vijake, s katerimi je pritrjen pokrovček levega vogala ohišja, ga dvignite in odstranite z računalnika.



5. Odstranite vijake, s katerimi je pritrjen pokrovček desnega vogala ohišja, ga dvignite in odstranite z računalnika.



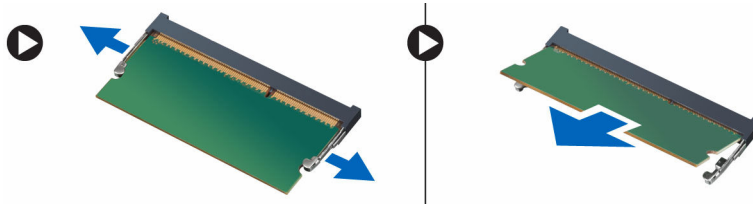
Namestitev pokrovčkov vogalov ohišja

1. Postavite pokrova levega in desnega vogala ohišja tako, da sta poravnana z luknjami za vijake na računalniku.
2. Privijte vijake, da pritrдите pokrovčka vogalov ohišja na računalnik.
3. Namestite:
 - a. [pokrov osnovne plošče](#)
 - b. [baterijo](#)
4. Upoštevajte navodila v poglavju [Ko končate delo v notranjosti računalnika](#).

Odstranjevanje pomnilnika

1. Sledite navodilom v poglavju [Preden začnete z delom znotraj računalnika](#).
2. Odstranite:
 - a. [baterijo](#)
 - b. [pokrov osnovne plošče](#)

3. Zadrževalne zatiče ločite od pomnilniškega modula, da ta izskoči, nato pa odstranite pomnilniški modul iz priključka na matični plošči.



Namestitev pomnilnika

1. Pomnilnik vstavite v režo za pomnilnik.
2. Pritisnite zadrževalni sponki, da pritrdite pomnilniški modul na sistemsko ploščo.
3. Namestite:
 - a. [pokrov osnovne plošče](#)
 - b. [baterijo](#)
4. Upoštevajte navodila v poglavju [Ko končate delo v notranjosti računalnika](#).

Odstranjevanje trdega diska

1. Sledite navodilom v poglavju [Preden začnete z delom znotraj računalnika](#).
2. Odstranite [baterijo](#).
3. Odstranite vijake, s katerimi je trdi disk pritrjen na računalnik. Izvlecite trdi disk iz računalnika.



4. Odstranite vijak, s katerim je držalo trdega diska pritrjeno na trdi disk. Odstranite držalo trdega diska s trdega diska.



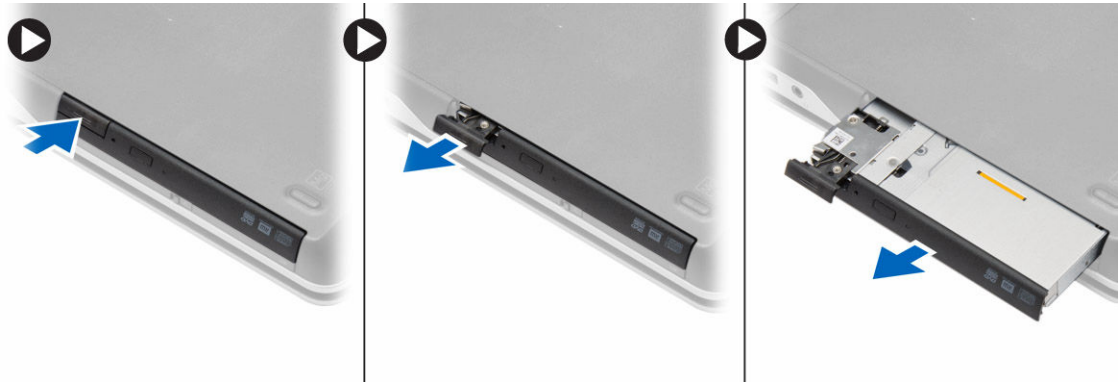
5. Upognite izolacijo trdega diska. S trdega diska odlepite izolacijo trdega diska.

Namestitev trdega diska

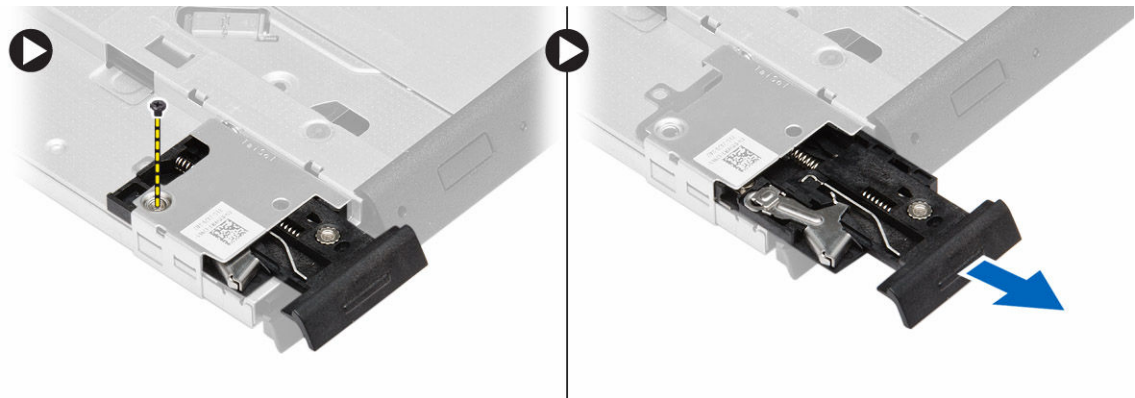
1. Namestite izolacijo trdega diska na trdi disk.
2. Namestite držalo trdega diska na trdi disk.
3. Privijte vijake, s katerimi je držalo trdega diska pritrjeno na trdi disk.
4. Potisnite trdi disk v računalnik.
5. Privijte vijake, s katerimi je trdi disk pritrjen v računalnik.
6. Namestite [baterijo](#).
7. Upoštevajte navodila v poglavju [Ko končate delo v notranjosti računalnika](#).

Odstranjevanje optičnega pogona

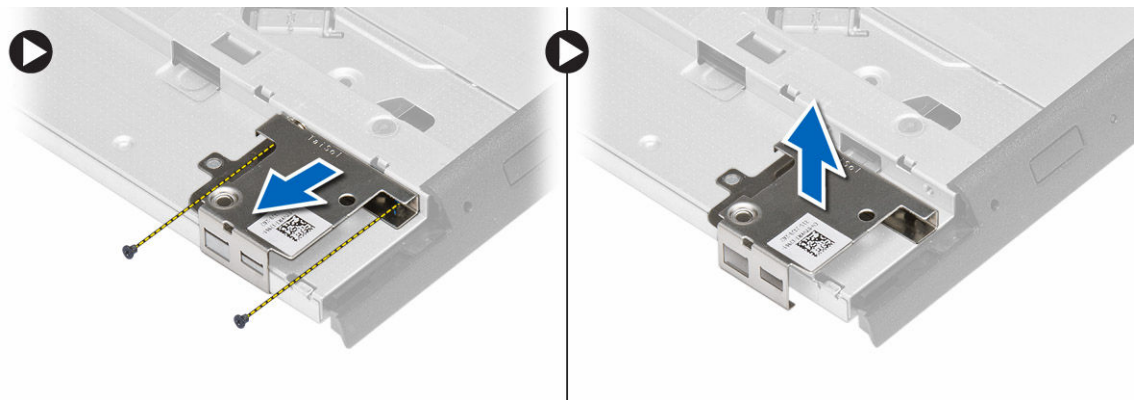
1. Sledite navodilom v poglavju [Preden začnete z delom znotraj računalnika](#).
2. Odstranite [baterijo](#).
3. Pritisnite zapah optičnega pogona, da sprostite optični pogon, nato pa ga izvlecite iz računalnika.



4. Odstranite vijak, s katerim je zapah optičnega pogona pritrjen na optični pogon. Potisnite zapah optičnega pogona in ga odstranite z njega.



5. Odstranite vijake, s katerimi je pritrjen zapah optičnega pogona. Odstranite nosilec zapaha z optičnega pogona.



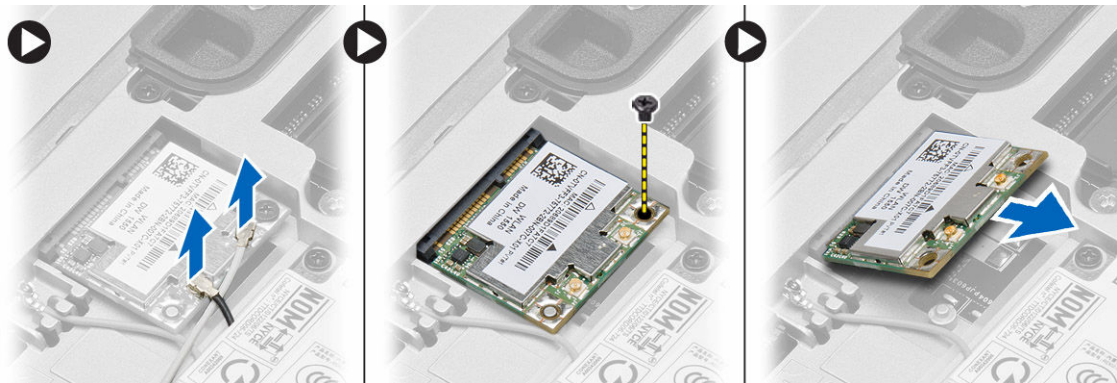
Namestitev optičnega pogona

1. Poravnajte nosilec zapaha optičnega pogona v svoj položaj na optičnem pogonu.
2. Privijte vijak, s katerim je nosilec zapaha optičnega pogona pritrjen na optični pogon.
3. Potisnite zapah optičnega pogona v nosilec zapaha optičnega pogona.
4. Privijte vijake, s katerimi je zapah optičnega pogona pritrjen na nosilec zapaha optičnega pogona.
5. Optični pogon potisnite v ležišče pogona.

6. Pritrdite zapah optičnega pogona na optični pogon.
7. Namestite [baterijo](#).
8. Upoštevajte navodila v poglavju [Ko končate delo v notranjosti računalnika](#).

Odstranitev kartice za brezžično lokalno omrežje (WLAN)

1. Sledite navodilom v poglavju [Preden začnete z delom znotraj računalnika](#).
2. Odstranite:
 - a. [baterijo](#)
 - b. [pokrov osnovne plošče](#)
3. Odklopite antenske kable, odstranite vijak, s katerim je kartica WLAN pritrjena na računalnik in dvignite kartico WLAN z računalnika.

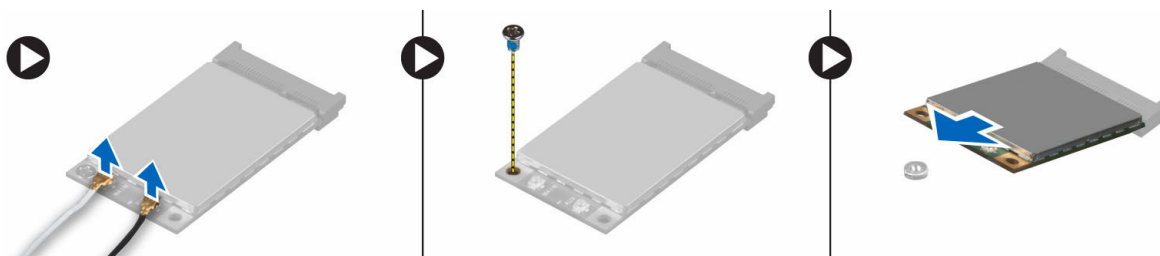


Nameščanje kartice WLAN

1. Kartico WLAN vstavite v njen priključek pod kotom 45 stopinj in jo pritisnite v režo.
2. Privijte vijak, da namestite kartico WLAN v računalnik.
3. Antenske kable priklopite na ustrezne priključke, označene na kartici WLAN.
4. Namestite:
 - a. [pokrov osnovne plošče](#)
 - b. [baterijo](#)
5. Upoštevajte navodila v poglavju [Ko končate delo v notranjosti računalnika](#).

Odstranjevanje kartice za brezžično prostrano omrežje (WWAN)

1. Sledite navodilom v poglavju [Preden začnete z delom znotraj računalnika](#).
2. Odstranite:
 - a. [baterijo](#)
 - b. [pokrov osnovne plošče](#)
3. Izvedite naslednje korake, kot je prikazano na sliki:
 - a. Odklopite antenske kable s kartice WWAN.
 - b. Odstranite vijak, s katerim je kartica WWAN pritrjena na računalnik.
 - c. Iz računalnika odstranite kartico WWAN.

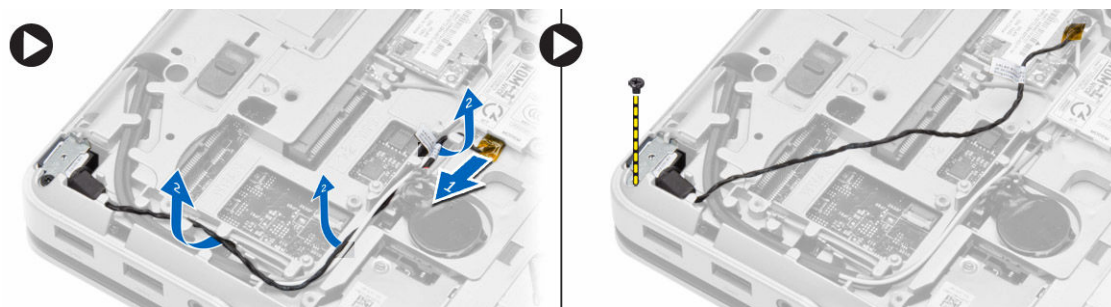


Nameščanje kartice WWAN

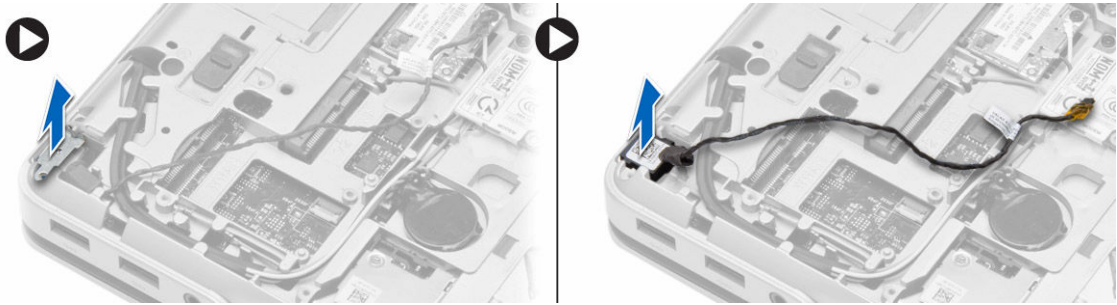
1. Kartico WWAN vstavite v ustrezno režo na matični plošči.
2. Kartico WWAN potisnite navzdol in privijte vijak, da kartico WWAN pritrdite na računalnik.
3. Antenske kable priklopite na ustrezne priključke, označene na kartici WWAN.
4. Namestite:
 - a. [pokrov osnovne plošče](#)
 - b. [baterijo](#)
5. Upoštevajte navodila v poglavju [Ko končate delo v notranjosti računalnika](#).

Odstranitev omrežnega priključka

1. Sledite navodilom v poglavju [Preden začnete z delom znotraj računalnika](#).
2. Odstranite:
 - a. [baterijo](#)
 - b. [pokrov osnovne plošče](#)
 - c. [Pokrovček vogala ohišja](#) (levi)
3. Izvedite naslednje korake, kot je prikazano na sliki:
 - a. Kabel odklopite s sistemske plošče.
 - b. Odstranite kabel iz vodila.
 - c. Odstranite vijak, s katerim je nosilec omrežnega priključka pritrjen na računalnik.



4. Dvignite nosilec omrežnega priključka z računalnika. Dvignite nosilec omrežnega priključka z računalnika.



Namestitev omrežnega priključka

1. Poravnajte omrežni priključek na svoje mesto v računalniku.
2. Postavite nosilec omrežnega priključka na omrežni priključek.
3. Privijte vijak, s katerim je nosilec omrežnega priključka pritrjen na računalnik.
4. Napeljite kabel skozi vodila.
5. Kabel priključite na sistemsko ploščo.
6. Namestite:
 - a. [Pokrovček vogala ohišja](#) (levi)
 - b. [pokrov osnovne plošče](#)
 - c. [baterijo](#)
7. Upoštevajte navodila v poglavju [Ko končate delo v notranjosti računalnika](#).

Odstranjevanje gumbaste baterije

1. Sledite navodilom v poglavju [Preden začnete z delom znotraj računalnika](#).
2. Odstranite:
 - a. [baterijo](#)
 - b. [pokrov osnovne plošče](#)
3. Odklopite kabel gumbne baterije, privzdignite gumbno baterijo in jo vzemite iz računalnika.

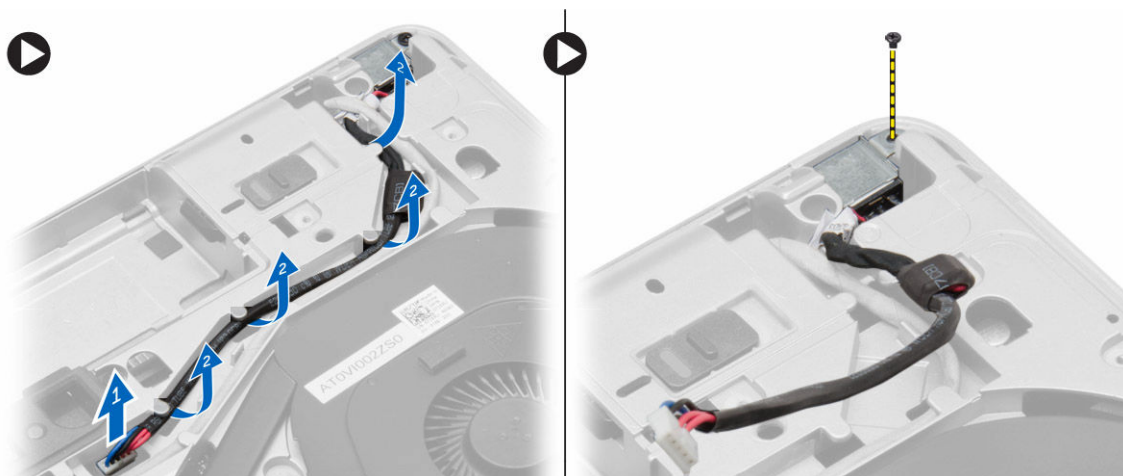


Nameščanje gumbaste baterije

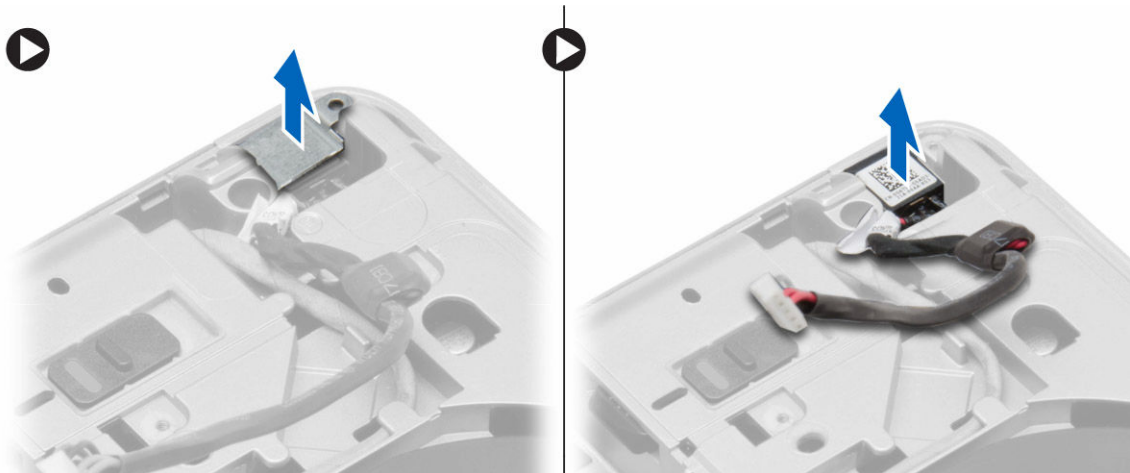
1. Gumbno baterijo namestite v ustrezno režo v računalniku.
2. Kabel gumbne baterije priključite na matično ploščo.
3. Namestite:
 - a. [pokrov osnovne plošče](#)
 - b. [baterijo](#)
4. Upoštevajte navodila v poglavju [Ko končate delo v notranjosti računalnika](#).

Odstranjevanje napajalnega priključka

1. Sledite navodilom v poglavju [Preden začnete z delom znotraj računalnika](#).
2. Odstranite:
 - a. [baterijo](#)
 - b. [pokrovček vogala ohišja](#) (desni)
 - c. [pokrov osnovne plošče](#)
3. Izvedite naslednje korake, kot je prikazano na sliki:
 - a. Odklopite kabel napajalnega priključka s systemske plošče.
 - b. Odstranite kabel priključka za napajanje iz vodil.
 - c. Odstranite vijak, s katerim je nosilec napajalnega priključka pritrjen na računalnik.



4. Dvignite nosilec napajalnega priključka z računalnika. Dvignite nosilec napajalnega priključka z računalnika.

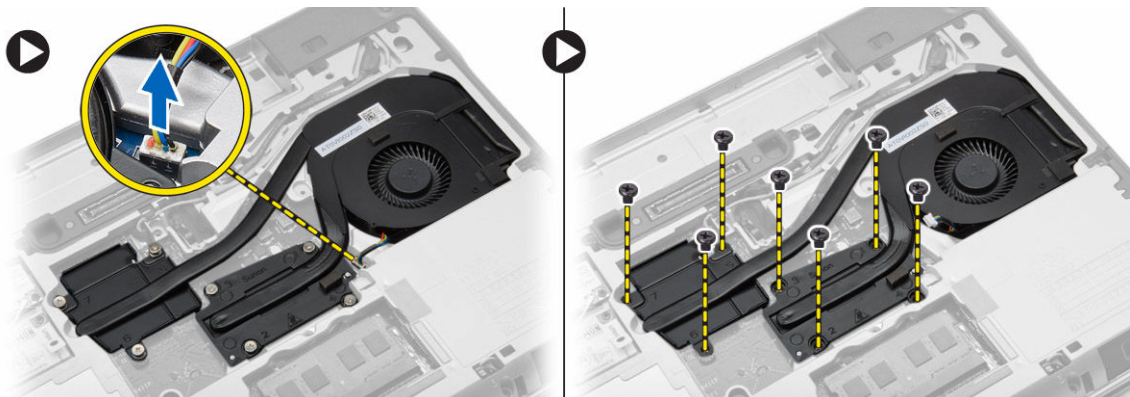


Nameščanje napajalnega priključka

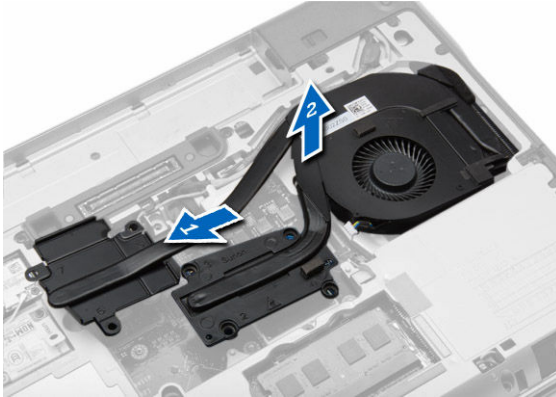
1. Poravnajte napajalni priključek na svoje mesto v računalniku.
2. Namestite nosilec napajalnega priključka na napajalni priključek.
3. Privijte vijak, s katerim je nosilec napajalnega priključka pritrjen na računalnik.
4. Napeljite kabel skozi vodila.
5. Kabel priklopite na sistemsko ploščo.
6. Namestite:
 - a. [pokrov osnovne plošče](#)
 - b. [pokrovček vogala ohišja](#) (desni)
 - c. [baterijo](#)
7. Upoštevajte navodila v poglavju [Ko končate delo v notranjosti računalnika](#).

Odstranjevanje sklopa hladilnika

1. Sledite navodilom v poglavju [Preden začnete z delom znotraj računalnika](#).
2. Odstranite:
 - a. [baterijo](#)
 - b. [pokrov osnovne plošče](#)
3. Odstranite kabel ventilatorja in vijake, s katerimi je sklop hladilnega telesa pritrjen na matično ploščo.



4. Izvedite naslednje korake, kot je prikazano na sliki:
 - a. Potisnite sklop hladilnega telesa.
 - b. Dvignite sklop hladilnega telesa z računalnika.

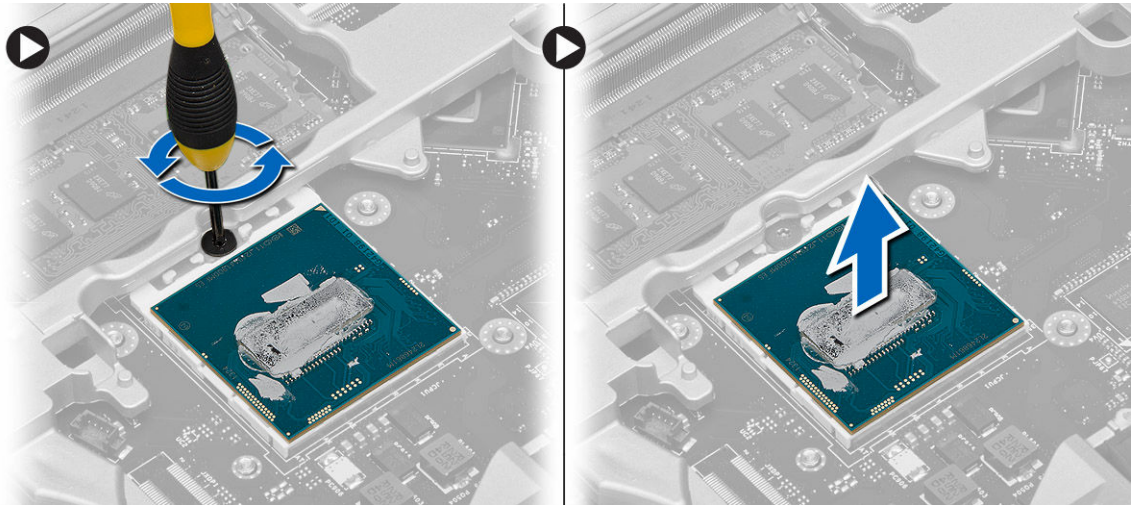


Namestitev sklopa hladilnika

1. Sklop hladilnega telesa poravnajte v svoj položaj na matični plošči.
2. Privijte zaskočne vijake, da sklop hladilnega telesa pritrдите na sistemsko ploščo.
3. Priključite kabel ventilatorja na matično ploščo.
4. Namestite:
 - a. [pokrov osnovne plošče](#)
 - b. [baterijo](#)
5. Upoštevajte navodila v poglavju [Ko končate delo v notranjosti računalnika](#).

Odstranjevanje procesorja

1. Sledite navodilom v poglavju [Preden začnete z delom znotraj računalnika](#).
2. Odstranite:
 - a. [baterijo](#)
 - b. [pokrov osnovne plošče](#)
 - c. [hladilnik](#)
3. Zaporo procesorja zavrtite v nasprotni smeri urinega kazalca. Odstranite procesor iz računalnika.

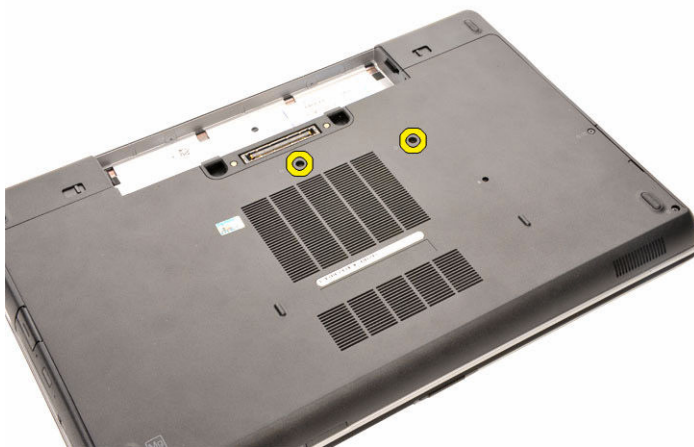


Namestitev procesorja

1. Poravnajte zareze na procesorju in podnožju ter vstavite procesor v podnožje.
2. Zavrtite zaklep procesorja v smeri urinega kazalca.
3. Namestite:
 - a. [hladilnik](#)
 - b. [pokrov osnovne plošče](#)
 - c. [baterijo](#)
4. Upoštevajte navodila v poglavju [Ko končate delo v notranjosti računalnika](#).

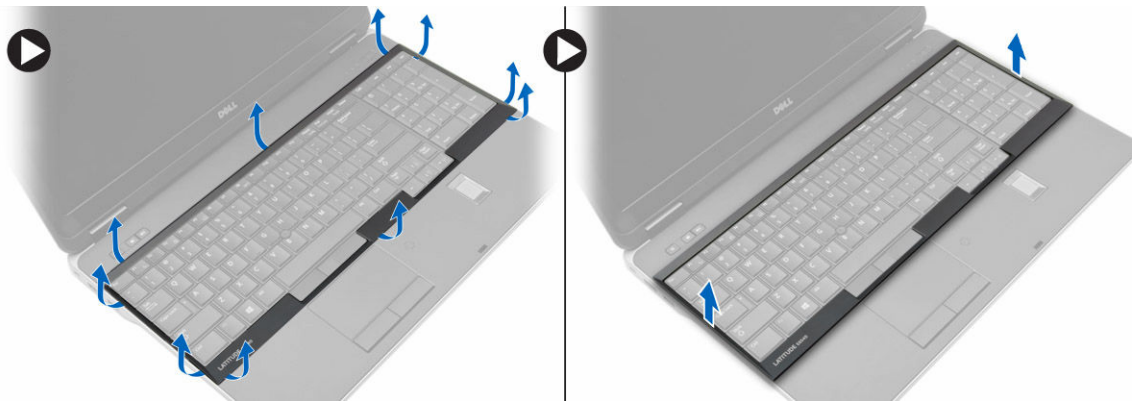
Odstranjevanje tipkovnice

1. Upoštevajte navodila v poglavju [Preden začnete delo v notranjosti računalnika](#).
2. Odstranite [baterijo](#).
3. Odstranite vijake, s katerimi je tipkovnica pritrjena na pokrov osnovne plošče.



4. Obrnite računalnik in odprite zaslon.

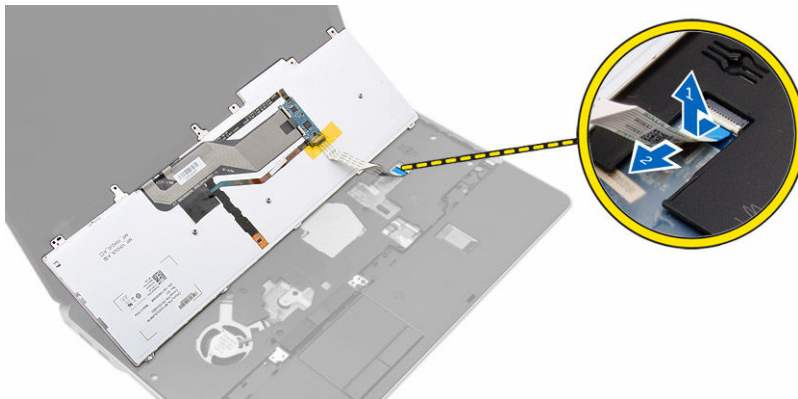
5. Snemite okvir tipkovnice z robov tipkovnice in ga odstranite z računalnika.



6. Odstranite vijake, s katerimi je tipkovnica pritrjena na sklop naslona za dlani.



7. Obrnite tipkovnico in z matične plošče odklopite kabel tipkovnice.



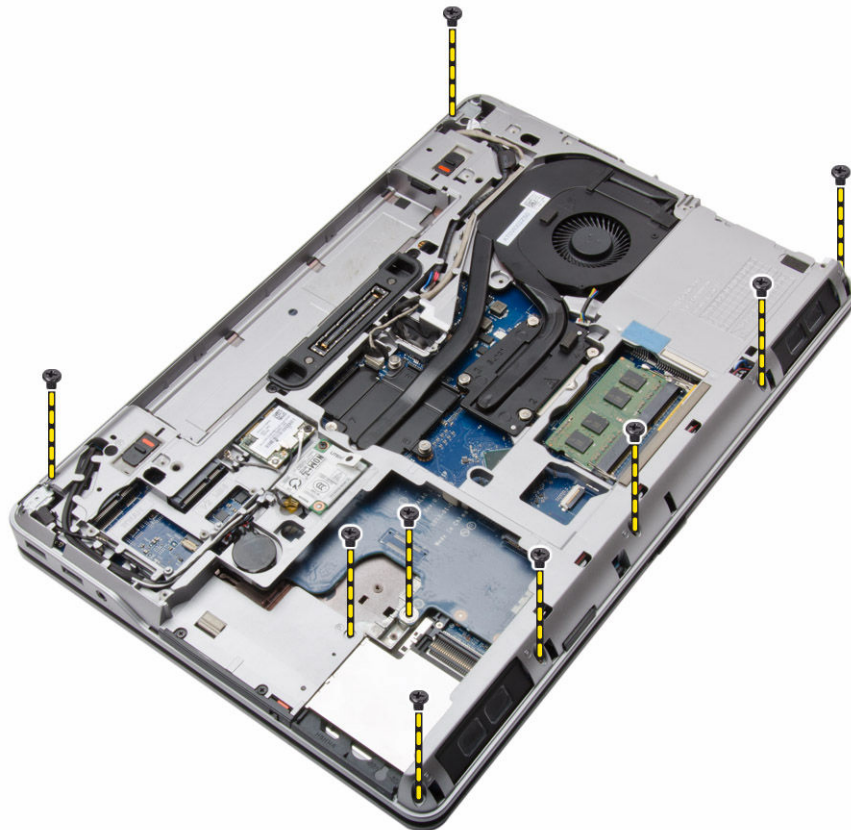
Namestitev tipkovnice

1. Kabel tipkovnice priklopite na matično ploščo.
2. Tipkovnico postavite tako, da je poravnana z odprtini za vijake na računalniku.

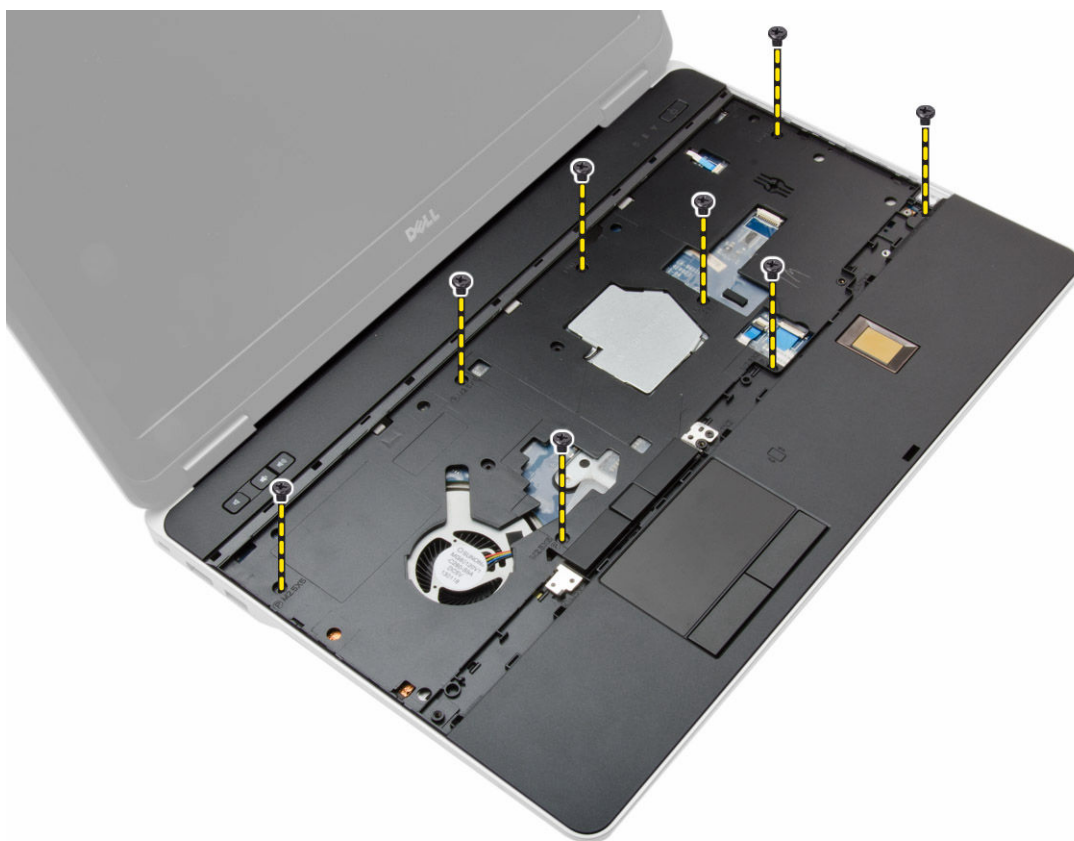
3. Privijte vijake, da tipkovnico pritrdite na sklop naslona za dlani.
4. Okvir tipkovnice postavite na tipkovnico in pritisnite ob robovih, da se okvir zaskoči na svoje mesto.
5. Zaprite zaslon in obrnite računalnik.
6. Privijte vijake, da tipkovnico pritrdite na pokrov osnovne plošče.
7. Namestite [baterijo](#).
8. Upoštevajte navodila v poglavju [Ko končate delo v notranjosti računalnika](#).

Odstranjevanje sklopa naslona za dlani

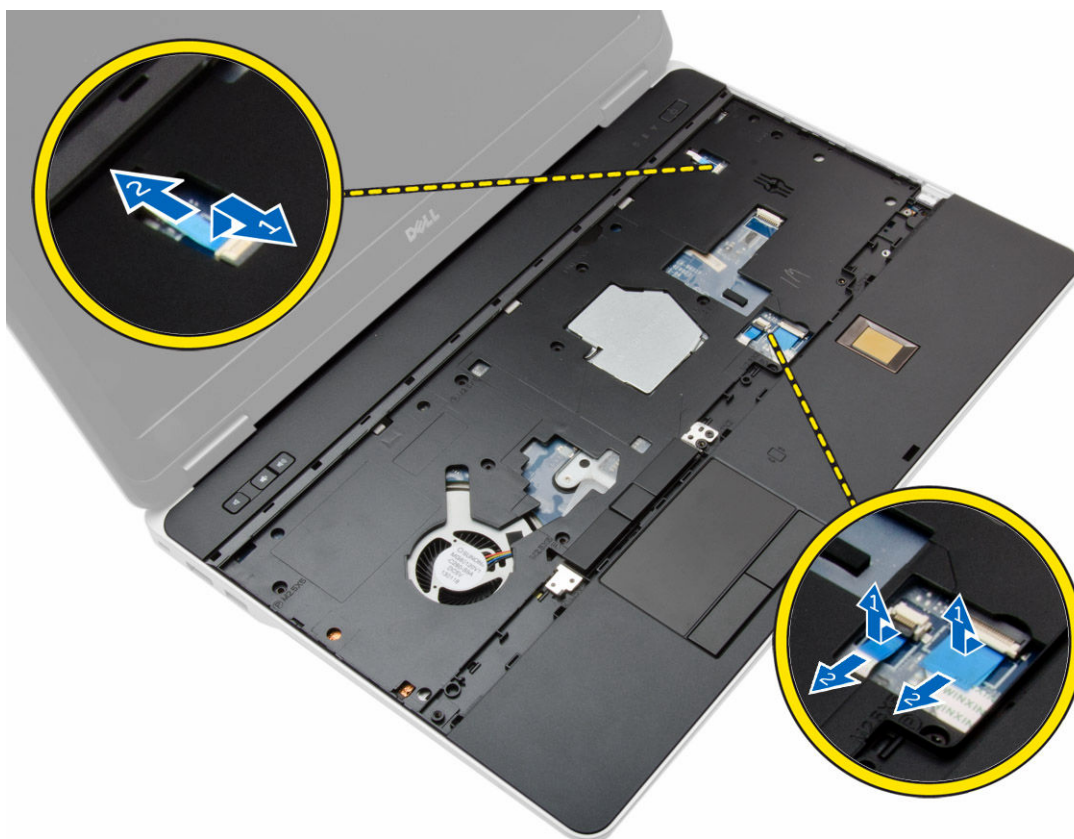
1. Sledite navodilom v poglavju [Preden začnete z delom znotraj računalnika](#).
2. Odstranite:
 - a. [kartico SD](#)
 - b. [Kartica ExpressCard](#)
 - c. [baterijo](#)
 - d. [Tipkovnica](#)
 - e. [pokrovček tečaja zaslona](#)
 - f. [pokrov osnovne plošče](#)
 - g. [pokrove vogalov osnovne plošče](#)
3. S spodnjega dela računalnika odstranite vijake, s katerimi je pritrjen sklop naslona za dlani.



4. Obrnite računalnik in odstranite vijake, s katerimi je sklop naslona za dlani pritrjen na računalnik.



5. Odklopite naslednje kable:
- a. bralnik prstnih odtisov
 - b. sledilna ploščica
 - c. gumb za vklop



6. Potisnite sklop naslona za dlani navzgor in ga odstranite iz računalnika.

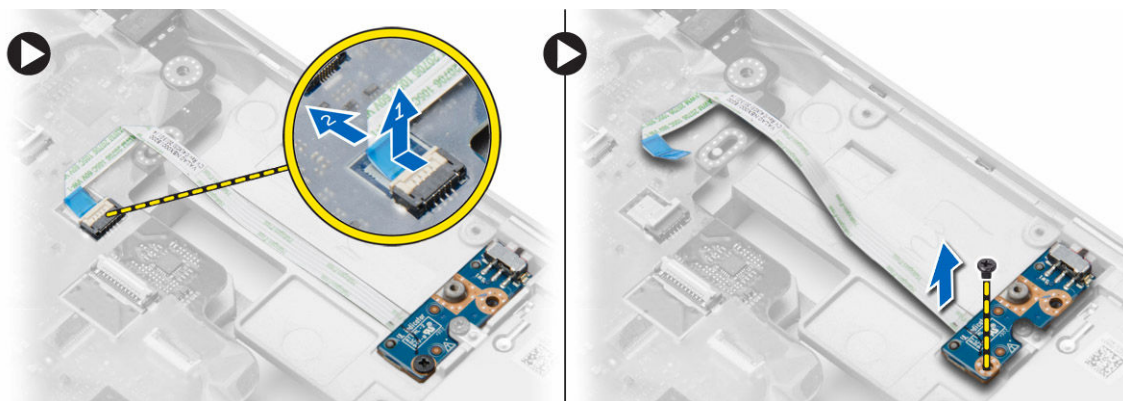


Nameščanje sklopa naslona za dlani

1. Poravnajte sklop naslona za dlani v prvotni položaj v računalniku in ga pritrdite na mesto, da se zaskoči.
2. Privijte vijake, da pritrdite sklop naslona za dlani na računalnik.
3. Priklopite naslednje kable:
 - a. gumb za vklop
 - b. sledilna ploščica
 - c. bralnik prstnih odtisov
4. Obrnite računalnik in privijte vijake, da pritrdite sklop naslona za dlani na ohišje računalnika.
5. Namestite:
 - a. [pokrov osnovne plošče](#)
 - b. [pokrov osnovne plošče](#)
 - c. [pokrovček tečaja zaslona](#)
 - d. [Tipkovnica](#)
 - e. [baterijo](#)
 - f. [Kartica ExpressCard](#)
 - g. [kartico SD](#)
6. Upoštevajte navodila v poglavju [Ko končate delo v notranjosti računalnika](#).

Odstranitev stikalne plošče WiFi

1. Sledite navodilom v poglavju [Preden začnete z delom znotraj računalnika](#).
2. Odstranite:
 - a. [kartico SD](#)
 - b. [Kartica ExpressCard](#)
 - c. [baterijo](#)
 - d. [Tipkovnica](#)
 - e. [pokrovček tečaja zaslona](#)
 - f. [pokrov osnovne plošče](#)
 - g. [pokrove vogalov osnovne plošče](#)
 - h. [sklop naslona za dlani](#)
3. Izvedite naslednje korake, kot je prikazano na sliki:
 - a. Kabel odklopite s sistemske plošče.
 - b. Odstranite vijak, s katerim je pritrjena plošča za WiFi, in dvignite ploščo z računalnika.

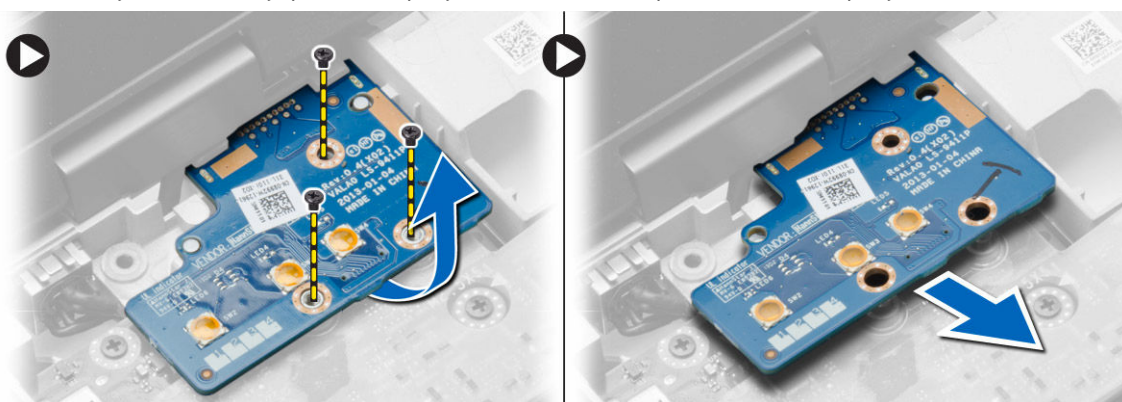


Namestitev stikalne plošče WiFi

1. Namestite ploščo za WiFi v svojo režo.
2. Privijte vijak, s katerim je plošča za WiFi pritrjena na računalnik.
3. Kabel priklopite na sistemsko ploščo.
4. Namestite:
 - a. [sklop naslona za dlani](#)
 - b. [pokrov osnovne plošče](#)
 - c. [pokrove vogalov osnovne plošče](#)
 - d. [pokrovček tečaja zaslona](#)
 - e. [Tipkovnica](#)
 - f. [baterijo](#)
 - g. [Kartica ExpressCard](#)
 - h. [kartico SD](#)
5. Upoštevajte navodila v poglavju [Ko končate delo v notranjosti računalnika](#).

Odstranjevanje plošče VGA

1. Sledite navodilom v poglavju [Preden začnete z delom znotraj računalnika](#).
2. Odstranite:
 - a. [kartico SD](#)
 - b. [Kartica ExpressCard](#)
 - c. [baterijo](#)
 - d. [Tipkovnica](#)
 - e. [pokrovček tečajaja zaslona](#)
 - f. [pokrov osnovne plošče](#)
 - g. [pokrove vogalov osnovne plošče](#)
 - h. [sklop naslona za dlani](#)
3. Odstranite vijake, s katerimi je plošča VGA pritrjena na računalnik, in ploščo odstranite iz priključka.



Nameščanje plošče VGA

1. Vstavite ploščo VGA v svojo režo
2. Privijte vijake, s katerimi je plošča VGA pritrjena na računalnik.
3. Namestite:
 - a. [sklop naslona za dlani](#)
 - b. [pokrove vogalov osnovne plošče](#)
 - c. [pokrov osnovne plošče](#)
 - d. [pokrovček tečajaja zaslona](#)
 - e. [Tipkovnica](#)
 - f. [baterijo](#)
 - g. [Kartica ExpressCard](#)
 - h. [kartico SD](#)
4. Upoštevajte navodila v poglavju [Ko končate delo v notranjosti računalnika](#).

Odstranjevanje ležišča za kartico ExpressCard

1. Sledite navodilom v poglavju [Preden začnete z delom znotraj računalnika](#).
2. Odstranite:
 - a. [kartico SD](#)

- b. [Kartica ExpressCard](#)
 - c. [baterijo](#)
 - d. [Tipkovnica](#)
 - e. [pokrovček tečaja zaslona](#)
 - f. [pokrov osnovne plošče](#)
 - g. [pokrove vogalov osnovne plošče](#)
 - h. [sklop naslona za dlani](#)
3. Odstranite vijake, s katerimi je ohišje kartice ExpressCard pritrjeno na računalnik. Nato odstranite ohišje kartice ExpressCard iz računalnika.



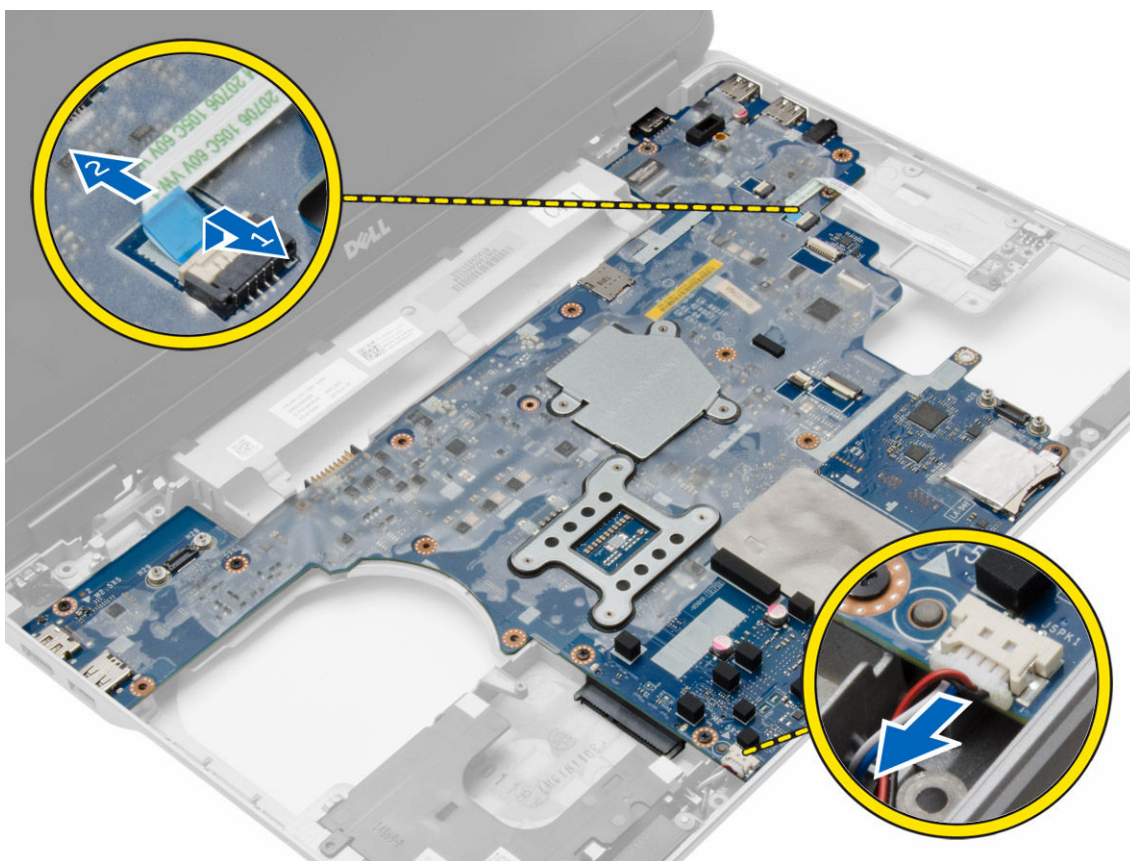
Nameščanje ležišča za kartico ExpressCard

1. Postavite ležišče za kartico ExpressCard v svojo režo.
2. Privijte vijake, da pritrдите ohišje ExpressCard v računalnik.
3. Namestite:
 - a. [sklop naslona za dlani](#)
 - b. [pokrove vogalov osnovne plošče](#)
 - c. [pokrov osnovne plošče](#)
 - d. [pokrovček tečaja zaslona](#)
 - e. [Tipkovnica](#)
 - f. [baterijo](#)
 - g. [Kartica ExpressCard](#)
 - h. [kartico SD](#)
4. Upoštevajte navodila v poglavju [Ko končate delo v notranjosti računalnika](#).

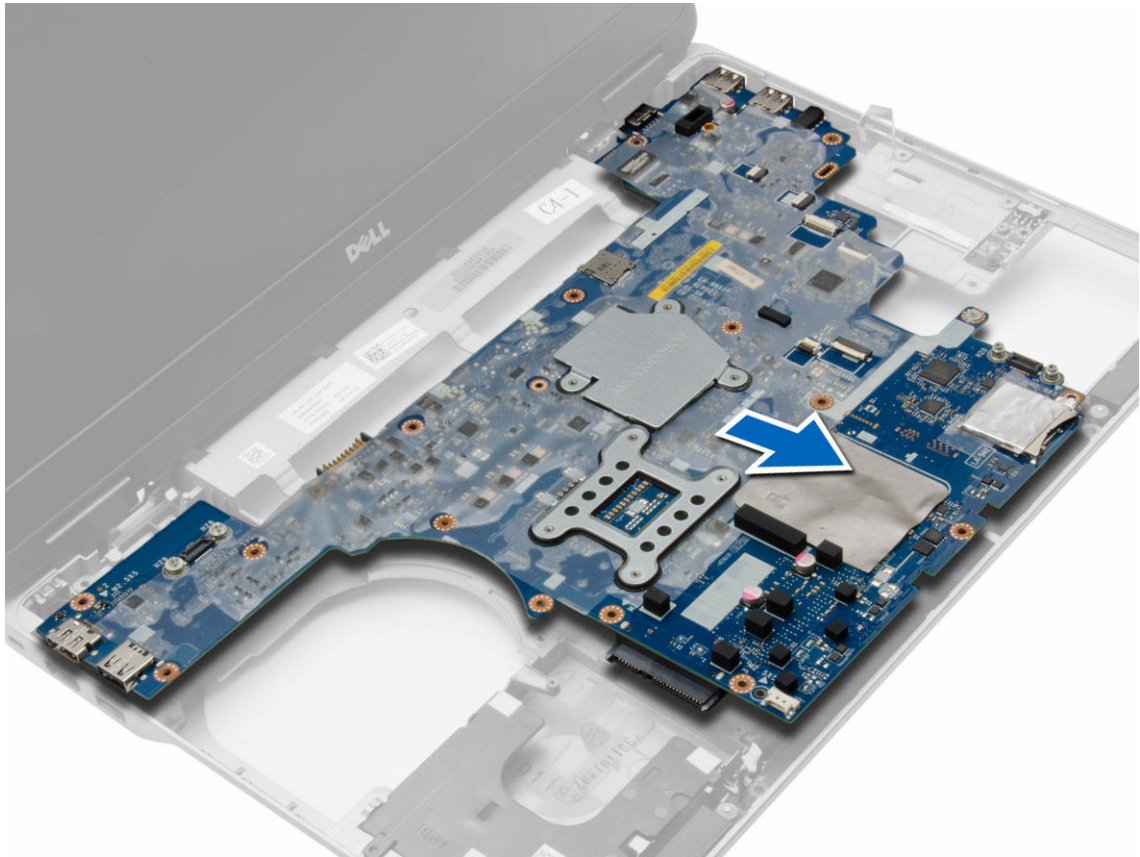
Odstranjevanje matične plošče

1. Sledite navodilom v poglavju [Preden začnete z delom znotraj računalnika](#).
2. Odstranite:
 - a. [kartico SD](#)
 - b. [Kartica ExpressCard](#)
 - c. [baterijo](#)
 - d. [Tipkovnica](#)
 - e. [Trdi disk](#)
 - f. [optični pogon](#)
 - g. [pokrovček tečaja zaslona](#)

- h. [pokrov osnovne plošče](#)
 - i. [pokrove vogalov osnovne plošče](#)
 - j. [Napajalni priključek](#)
 - k. [gumbna baterija](#)
 - l. [pomnilnik](#)
 - m. [kartico WLAN](#)
 - n. [kartico WWAN](#)
 - o. [hladilnik](#)
 - p. [procesor](#)
 - q. [ploščo VGA](#)
 - r. [ohišje ExpressCard](#)
3. Izvedite naslednje korake, kot je prikazano na sliki:
- a. Odklopite kabel stikala za WiFi z matične plošče.
 - b. Odklopite kable zvočnikov z matične plošče:



4. Odstranite vijake, s katerimi je matična plošča pritrjena na računalnik.



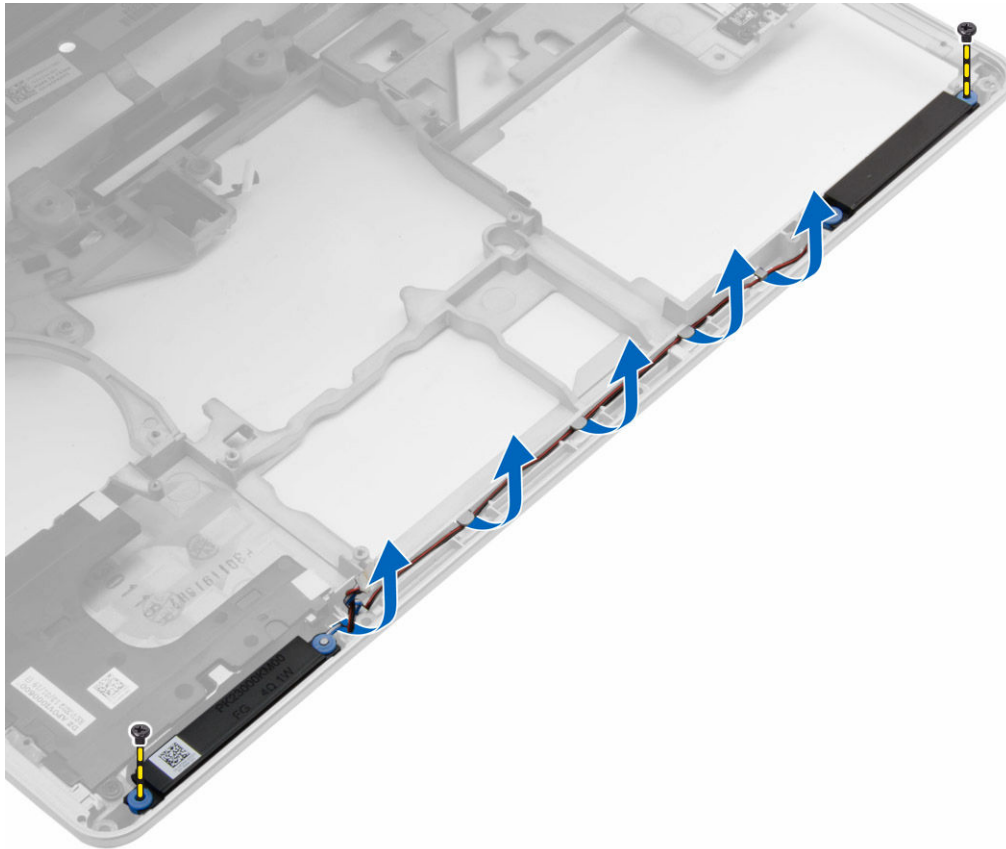
Namestitev matične plošče

1. Postavite matično ploščo tako, da je poravnana z vrati na računalniku.
2. Privijte vijake in tako pritrдите matično ploščo.
3. Na matično ploščo priključite naslednje kable:
 - a. zvočnik
 - b. Stikalo za WiFi
4. Namestite:
 - a. [ohišje ExpressCard](#)
 - b. [ploščo VGA](#)
 - c. [procesor](#)
 - d. [hladilnik](#)
 - e. [kartico WWAN](#)
 - f. [kartico WLAN](#)
 - g. [pomnilnik](#)
 - h. [Gumbna baterija](#)
 - i. [Napajalni priključek](#)
 - j. [pokrove vogalov osnovne plošče](#)
 - k. [pokrov osnovne plošče](#)
 - l. [pokrovček tečaja zaslona](#)
 - m. [optični pogon](#)

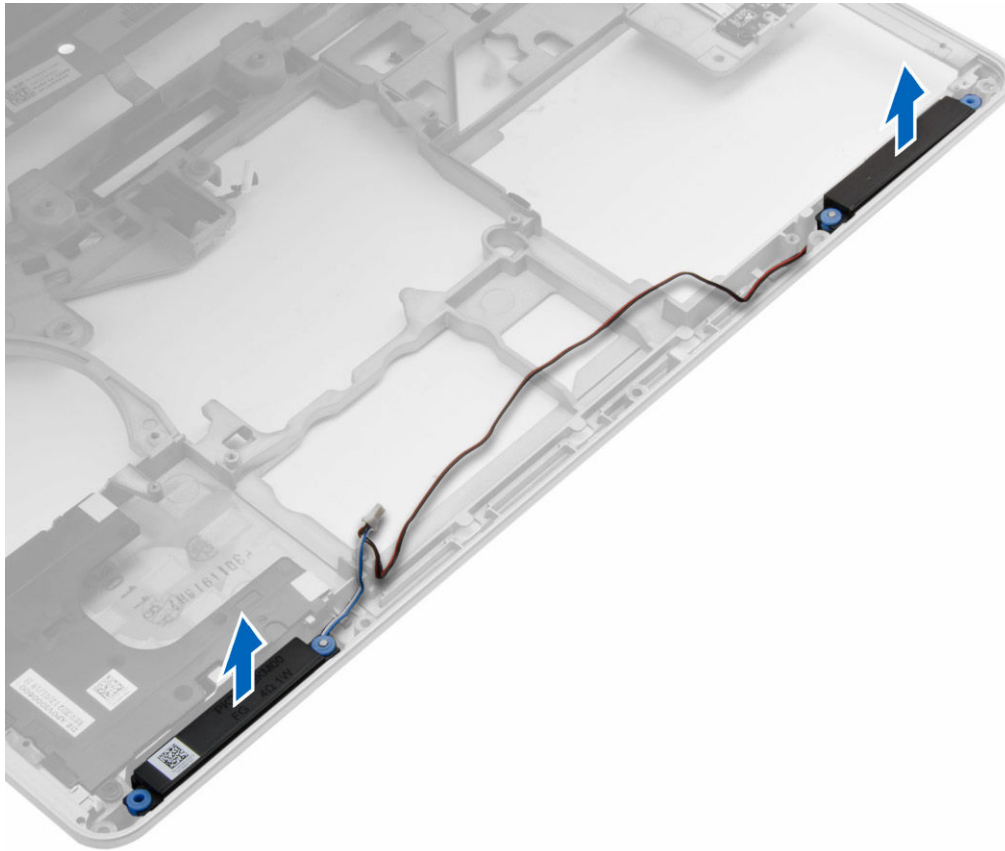
- n. [Trdi disk](#)
 - o. [Tipkovnica](#)
 - p. [baterijo](#)
 - q. [Kartica ExpressCard](#)
 - r. [kartico SD](#)
5. Upoštevajte navodila v poglavju [Ko končate delo v notranjosti računalnika](#).

Odstranjevanje zvočnikov

1. Sledite navodilom v poglavju [Preden začnete z delom znotraj računalnika](#).
2. Odstranite:
 - a. [kartico SD](#)
 - b. [Kartica ExpressCard](#)
 - c. [baterijo](#)
 - d. [Tipkovnica](#)
 - e. [Trdi disk](#)
 - f. [optični pogon](#)
 - g. [pokrovček tečaja zaslona](#)
 - h. [pokrov osnovne plošče](#)
 - i. [pokrove vogalov osnovne plošče](#)
 - j. [sklop naslona za dlani](#)
 - k. [Napajalni priključek](#)
 - l. [gumbna baterija](#)
 - m. [pomnilnik](#)
 - n. [kartico WLAN](#)
 - o. [kartico WWAN](#)
 - p. [hladilnik](#)
 - q. [procesor](#)
 - r. [ploščo VGA](#)
 - s. [ohišje ExpressCard](#)
 - t. [Matična plošča](#)
3. Odstranite kabel zvočnikov iz vodil. Odstranite vijake, s katerimi sta zvočnika pritrjena na računalnik.



4. Dvignite zvočnika z računalnika.



Nameščanje zvočnikov

1. Poravnajte zvočnike v svoj položaj na računalniku in napeljite kabel zvočnikov v vodila v računalniku.
2. Privijte vijake in tako pritrdite zvočnike.
3. Namestite:
 - a. [Matična plošča](#)
 - b. [ohišje ExpressCard](#)
 - c. [ploščo VGA](#)
 - d. [procesor](#)
 - e. [hladilnik](#)
 - f. [kartico WWAN](#)
 - g. [kartico WLAN](#)
 - h. [pomnilnik](#)
 - i. [Gumbna baterija](#)
 - j. [Napajalni priključek](#)
 - k. [sklop naslona za dlani](#)
 - l. [pokrove vogalov osnovne plošče](#)
 - m. [pokrov osnovne plošče](#)
 - n. [pokrovček tečaja zaslona](#)
 - o. [optični pogon](#)
 - p. [Trdi disk](#)

- q. [Tipkovnica](#)
 - r. [baterijo](#)
 - s. [Kartica ExpressCard](#)
 - t. [kartico SD](#)
4. Upoštevajte navodila v poglavju [Ko končate delo v notranjosti računalnika](#).

Odstranitev pokrovčka tečaja zaslona

1. Sledite navodilom v poglavju [Preden začnete z delom znotraj računalnika](#).
2. Odstranite [baterijo](#).
3. Odstranite vijake, s katerimi je pokrovček tečaja zaslona pritrjen na računalnik in odstranite pokrovček tečaja zaslona z računalnika.

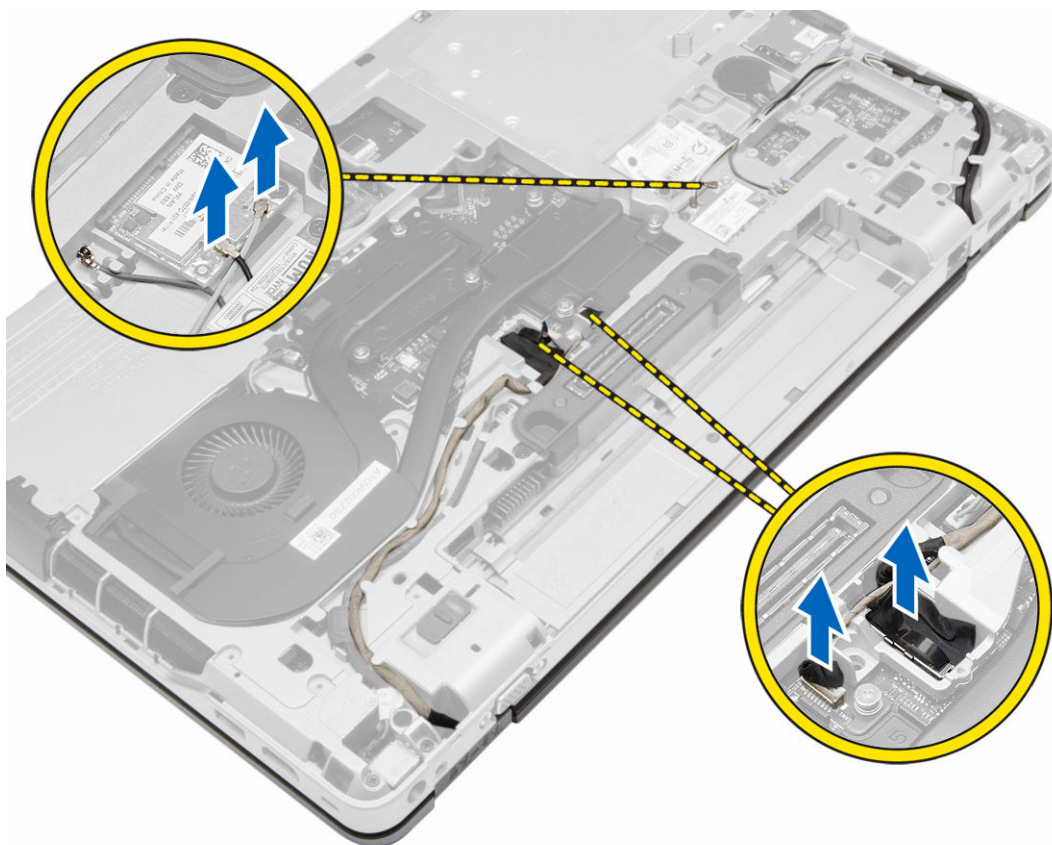


Namestitev pokrovčka tečaja zaslona

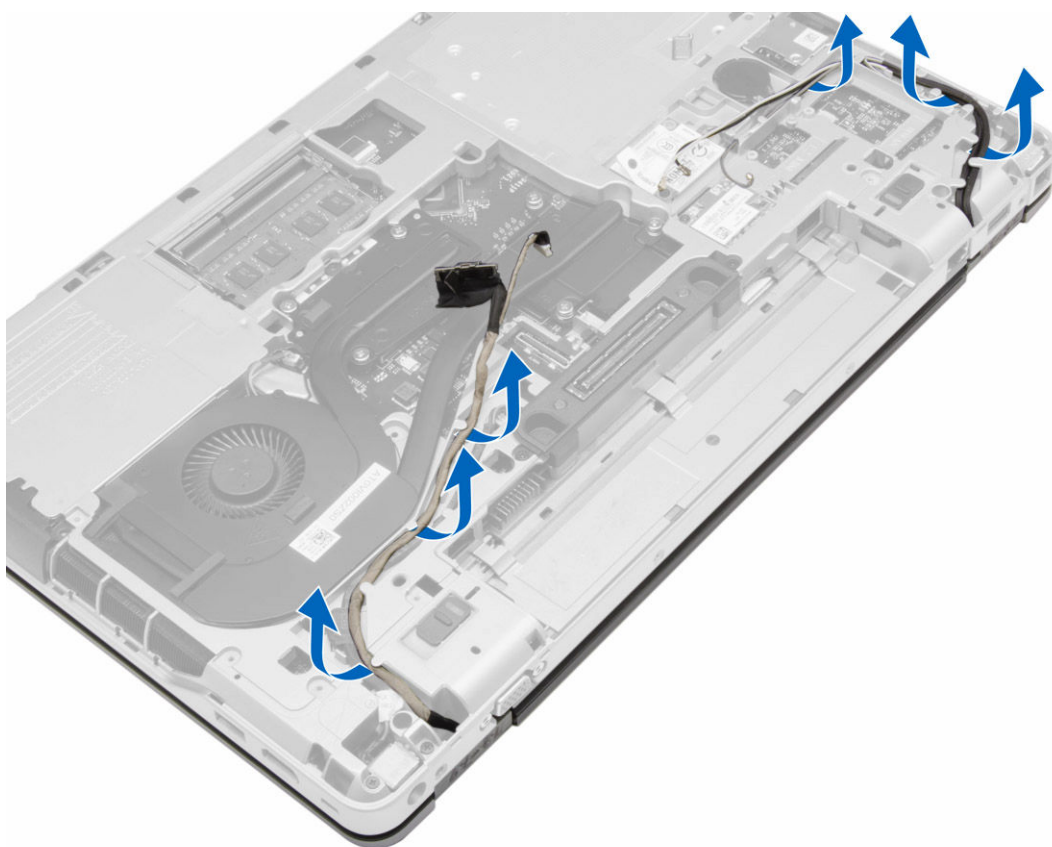
1. Poravnajte pokrovček tečaja zaslona z luknjami za vijake.
2. Privijte vijake, s katerimi je pokrovček tečaja zaslona pritrjen na računalnik.
3. Namestite [baterijo](#).
4. Upoštevajte navodila v poglavju [Ko končate delo v notranjosti računalnika](#).

Odstranjevanje sklopa zaslona

1. Sledite navodilom v poglavju [Preden začnete z delom znotraj računalnika](#).
2. Odstranite:
 - a. [baterijo](#)
 - b. [pokrovček tečaja zaslona](#)
 - c. [pokrov osnovne plošče](#)
 - d. [pokrove vogalov osnovne plošče](#)
3. Odklopite antenske kable, ki so priključeni na kartico WLAN, in jih odstranite iz vodil. Odklopite kabel kamere iz matične plošče.



4. Odklopite kabel LVDS ter odstranite kabel LVDS in kabel kamere iz vodil. Odstranite ju iz računalnika.



5. Odstranite vijake, s katerimi je sklop zaslona pritrjen na računalnik.



6. Odstranite sklop zaslona iz računalnika.



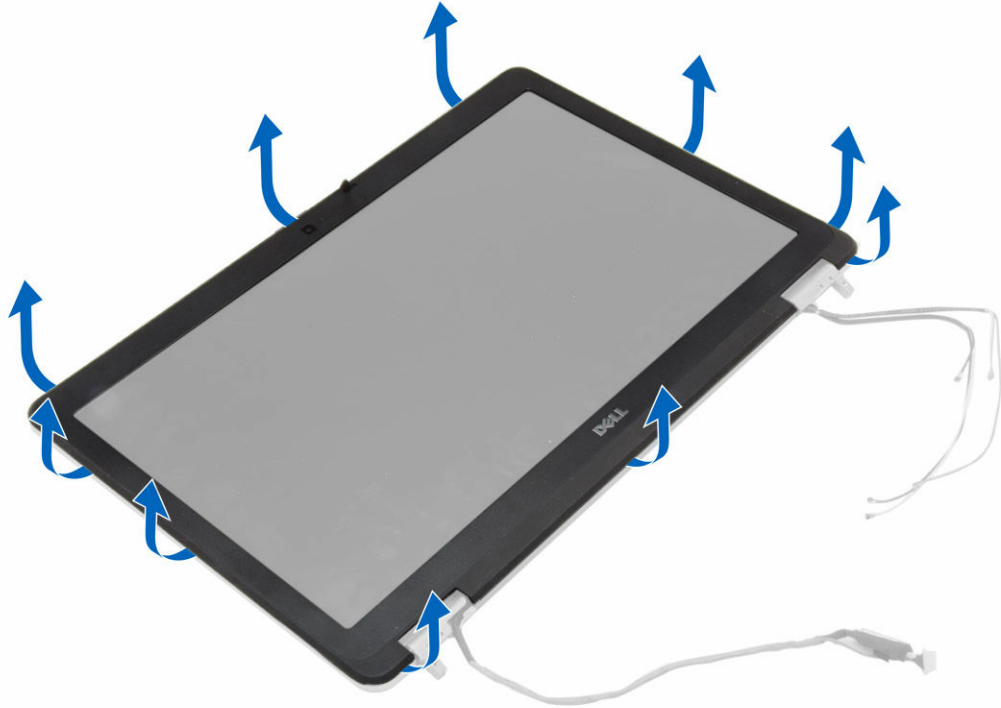
Namestitev sklopa zaslona

1. Sklop zaslona namestite na ustrezno mesto na računalniku.
2. Privijte vijake in tako namestite sklop zaslona.
3. Napeljite kabel LVDS in kamero skozi kanal.
4. Napeljite antenske kable skozi kanal.
5. Antenske kable priključite na kartico WLAN v računalniku.
6. Priključite kabel kamere na računalnik.
7. Namestite:
 - a. [pokrove vogalov osnovne plošče](#)
 - b. [pokrov osnovne plošče](#)
 - c. [pokrovček tečaja zaslona](#)
 - d. [baterijo](#)
8. Upoštevajte navodila v poglavju [Ko končate delo v notranjosti računalnika](#).

Odstranjevanje okvirja zaslona

1. Sledite navodilom v poglavju [Preden začnete z delom znotraj računalnika](#).
2. Odstranite:
 - a. [baterijo](#)

- b. [pokrovček tečaja zaslona](#)
 - c. [pokrov osnovne plošče](#)
 - d. [pokrove vogalov osnovne plošče](#)
 - e. [sklop zaslona](#)
3. Privzdignite ob robovih in tako sprostite okvir zaslona.



4. Odstranite okvir zaslona s sklopa zaslona.



Nameščanje okvirja zaslona

1. Okvir zaslona namestite na sklop zaslona.
2. Začnite pri zgornjem kotu in pritiskajte na okvir zaslona po njegovem celotnem obsegu, dokler se ne zaskoči na sklop zaslona.
3. Pritisnite levi in desni rob okvirja zaslona.
4. Namestite:
 - a. [sklop zaslona](#)
 - b. [pokrove vogalov osnovne plošče](#)
 - c. [pokrov osnovne plošče](#)
 - d. [pokrovček tečaja zaslona](#)
 - e. [baterijo](#)
5. Upoštevajte navodila v poglavju [Ko končate delo v notranjosti računalnika](#).

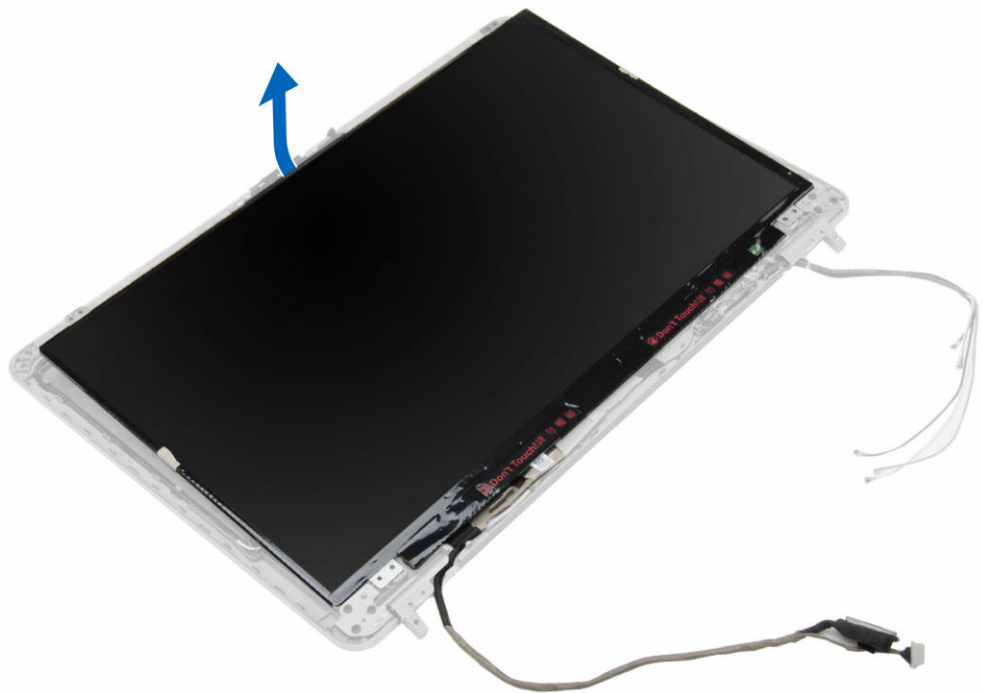
Odstranjevanje plošče zaslona

1. Sledite navodilom v poglavju [Preden začnete z delom znotraj računalnika](#).
2. Odstranite:
 - a. [baterijo](#)
 - b. [pokrovček tečaja zaslona](#)
 - c. [pokrov osnovne plošče](#)
 - d. [pokrove vogalov osnovne plošče](#)
 - e. [sklop zaslona](#)
 - f. [okvir zaslona](#)

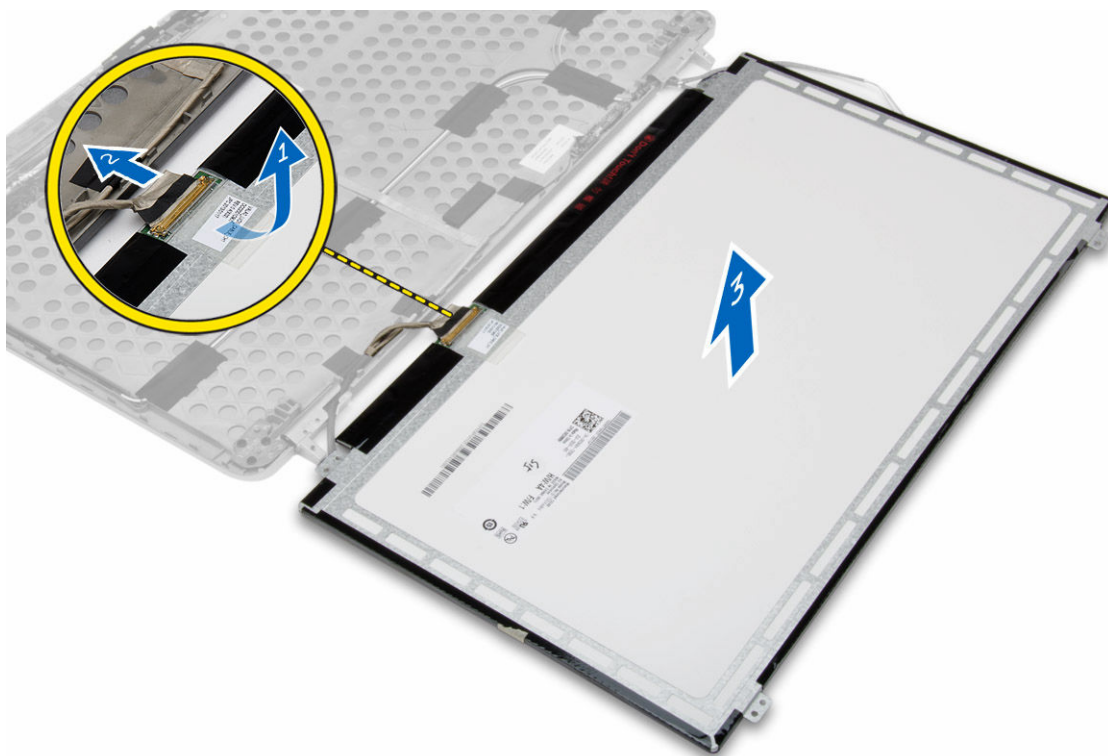
3. Odstranite vijake, s katerimi je zaslonska plošča pritrjena na sklop zaslona.



4. Obrnite zaslonsko ploščo.



5. Odlepите trak, s katerim je pritrjen priključek kabla LVDS, in odklopite kabel LVDS iz plošče zaslona. Odstranite ploščo zaslona iz sklopa zaslona.



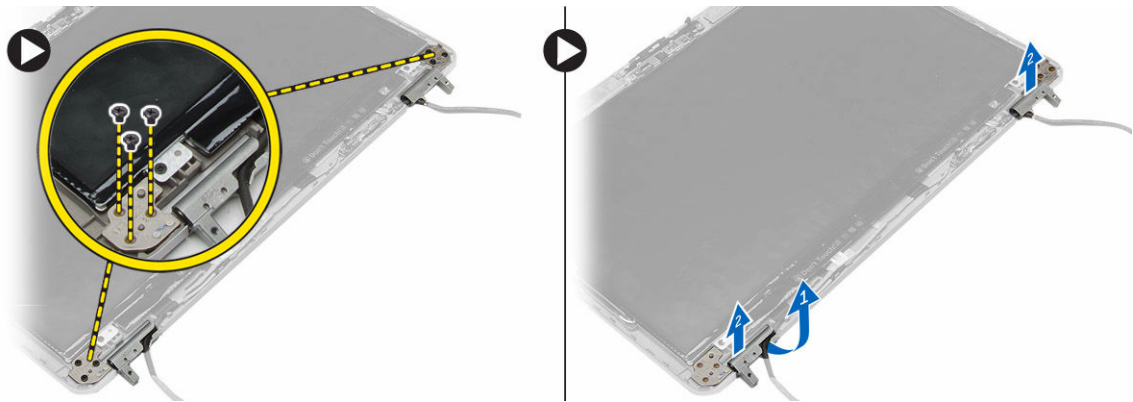
Nameščanje plošče zaslona

1. Priključite kabel LVDS in prilepite trak priključka kabla LVDS.
2. Obrnite zaslon in ga namestite v sklop zaslona.
3. Privijte vijake, s katerimi je zaslonska plošča pritrjena na sklop zaslona.
4. Namestite:
 - a. [okvir zaslona](#)
 - b. [sklop zaslona](#)
 - c. [pokrove vogalov osnovne plošče](#)
 - d. [pokrov osnovne plošče](#)
 - e. [pokrovček tečaja zaslona](#)
 - f. [baterijo](#)
5. Upoštevajte navodila v poglavju [Ko končate delo v notranjosti računalnika](#).

Odstranjevanje tečajev zaslona

1. Sledite navodilom v poglavju [Preden začnete z delom znotraj računalnika](#).
2. Odstranite:
 - a. [baterijo](#)
 - b. [pokrovček tečaja zaslona](#)
 - c. [pokrov osnovne plošče](#)
 - d. [pokrove vogalov osnovne plošče](#)

- e. [sklop zaslona](#)
 - f. [okvir zaslona](#)
 - g. [Plošča zaslona](#)
3. Izvedite naslednje korake, kot je prikazano na sliki:
- a. Odstranite vijake, s katerimi sta tečaja zaslona pritrjena na sklop zaslona.
 - b. Odstranite tečaja zaslona z računalnika.

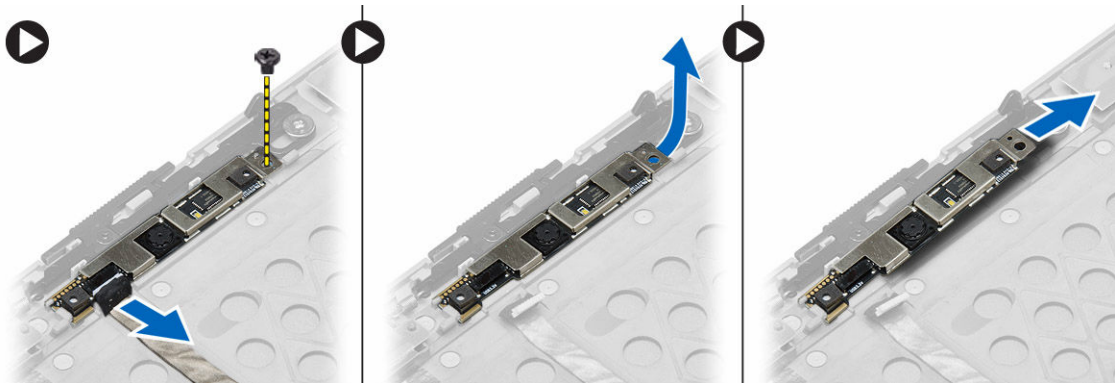


Nameščanje tečajev zaslona

1. Postavite tečaje zaslona na svoje mesto na računalniku.
2. Privijte vijake, s katerimi sta tečaja zaslona pritrjena na sklop zaslona.
3. Namestite:
 - a. [Plošča zaslona](#)
 - b. [okvir zaslona](#)
 - c. [sklop zaslona](#)
 - d. [pokrove vogalov osnovne plošče](#)
 - e. [pokrov osnovne plošče](#)
 - f. [pokrovček tečaja zaslona](#)
 - g. [baterijo](#)
4. Upoštevajte navodila v poglavju [Ko končate delo v notranjosti računalnika](#).

Odstranjevanje kamere

1. Sledite navodilom v poglavju [Preden začnete z delom znotraj računalnika](#).
2. Odstranite:
 - a. [baterijo](#)
 - b. [sklop zaslona](#)
 - c. [okvir zaslona](#)
3. Po naslednjem postopku odstranite kamero:
 - a. Izklopite kabel kamere.
 - b. Odstranite vijak za pritrditev modula kamere.
 - c. Dvignite modul kamere z računalnika.



Nameščanje kamere

1. Modul kamere namestite v režo v računalniku.
2. Privijte vijak, s katerim je kamera pritrjena na sklop zaslona.
3. Priključite kabel kamere.
4. Namestite:
 - a. [okvir zaslona](#)
 - b. [sklop zaslona](#)
 - c. [baterijo](#)
5. Upoštevajte navodila v poglavju [Ko končate delo v notranjosti računalnika](#).

Sistemske nastavitve

V oknu »Sistemske nastavitve« lahko upravljate strojno opremo računalnika in določite možnosti na ravni BIOS-a. V oknu »Sistemske nastavitve« lahko:

- spremenite nastavitve pomnilnika NVRAM, ko dodate ali odstranite strojno opremo,
- preverite konfiguracijo strojne opreme sistema,
- omogočite ali onemogočite vgrajene naprave,
- nastavite pragove delovanja in upravljanja porabe energije ter
- upravljate varnost računalnika.


Zaporedje zagona

Zaporedje zagona vam omogoča obhod zaporedja systemskega zagona in neposredni zagon določene enote (npr. optični pogon ali trdi disk). Ko se med samodejnim preskusom vklopa (POST) prikaže logotip Dell, lahko:

- dostopate do nastavitve sistema s pritiskom na tipko F2;
- odprete meni za enkratni zagon s pritiskom na tipko F12.

V meniju za enkratni zagon so prikazane naprave, ki jih lahko zaženete z vključno možnostjo diagnostike. Možnosti menija za zagon so:

- Removable Drive (Izmenljivi pogon) (če je na voljo)
- STXXXX Drive (Pogon STXXXX)

 **OPOMBA:** XXX označuje številko pogona SATA.

- Optični pogon
- Diagnostika

 **OPOMBA:** Če izberete možnost **Diagnostics (Diagnostika)**, se prikaže zaslon **ePSA diagnostics (Diagnostika ePSA)**.

Na zaslonu za zagonsko zaporedje je prikazana tudi možnost za dostop do menija za nastavitve sistema.

Navigacijske tipke

V naslednji tabeli so prikazane navigacijske tipke za nastavitve sistema.



 **OPOMBA:** Za večino možnosti systemskih nastavitvev velja, da se spremembe, ki jih naredite, zabeležijo, vendar pa začnejo veljati šele, ko ponovno zaženete sistem.

Tabela 1. Navigacijske tipke

| Tipke | Navigacija |
|-------------|---|
| Puščica gor | Premaknete se v prejšnje polje. |
| Puščica dol | Premaknete se v naslednje polje. |
| Enter | S to tipko lahko izberete vrednost v izbranem polju (če je mogoče) ali sledite povezavi v polju. |
| Preslednica | Razširi ali strni spustni seznam, če je mogoče. |
| Jeziček | Premaknete se na naslednje področje fokusa.  OPOMBA: Samo za brskalnike s standardno grafiko. |
| Esc | Premaknete se na prejšnjo stran, dokler ne pridete na glavni zaslon. Če tipko Esc pritisnete na glavnem zaslonu, se prikaže sporočilo, ki vas pozove, da shranite morebitne neshranjene spremembe in ponovno zaženete sistem. |
| F1 | Prikaže datoteko s pomočjo za nastavitve sistema. |

Možnosti sistemskih nastavitvev




 **OPOMBA:** Prikaz elementov, navedenih v tem poglavju, je odvisen od računalnika in nameščenih naprav.

Tabela 2. Splošno

| Možnost | Opis |
|----------------------------|--|
| Podatki o sistemu | V tem razdelku so navedene glavne funkcije strojne opreme vašega računalnika. <ul style="list-style-type: none"> Podatki o sistemu Memory Information (Podatki o pomnilniku) Processor Information (Podatki o procesorju) Device Information (Podatki o napravi) |
| Battery Information | Prikazuje stanje napolnjenosti baterije. |
| Zaporedje zagona | Omogoča spreminjanje vrstnega reda, v katerem poskuša računalnik najti operacijski sistem. Izbrane so vse spodnje možnosti. <ul style="list-style-type: none"> Diskette Drive (Disketni pogon) Internal HDD (Notranji trdi disk) Onboard NIC (Vgrajena omrežna kartica) USB Storage Device (Naprava za shranjevanje USB) CD/DVD/CD-RW Drive (Pogon CD/DVD/CD-RW) <p>Izberete lahko tudi možnost na seznamu z možnostmi zagona. Možnosti so:</p> <ul style="list-style-type: none"> Legacy (Podedovano) (privzeta nastavitvev) UEFI |

| Možnost | Opis |
|------------------------------|---|
| Advanced Boot Options | Omogoča konfiguracijo sistema za način podedovanega zagona. Ta možnost je privzeto omogočena. |
| Date/Time | Omogoča nastavitve datuma in ure. |

Tabela 3. Konfiguracija sistema

| Možnost | Opis |
|-----------------------|--|
| Integrated NIC | <p>S to možnostjo lahko konfigurirate vgrajeni omrežni krmilnik. Možnosti so:</p> <ul style="list-style-type: none"> • Disabled (Onemogočeno) • Enabled (Omogočeno) • Enabled w/PXE (Omogočeno s PXE) (privzeta nastavitve) |
| Parallel Port | <p>Omogoča določitev in nastavitve načina delovanja vzporednih vrat priklonje postaje. Za vzporedna vrata so na voljo te možnosti:</p> <ul style="list-style-type: none"> • Disabled (Onemogočeno) • AT (privzeta nastavitve) • PS2 • ECP |
| Serial Port | <p>Identificira in določi nastavitve serijskih vrat. Serijska vrata lahko nastavite na:</p> <ul style="list-style-type: none"> • Disabled (Onemogočeno) • COM1 (privzeta nastavitve) • COM2 • COM3 • COM4 <p> OPOMBA: Operacijski sistem lahko dodeli vire tudi, če je nastavitve onemogočena.</p> |
| SATA Operation | <p>S to možnostjo lahko konfigurirate notranji krmilnik trdega diska SATA. Možnosti so:</p> <ul style="list-style-type: none"> • Disabled (Onemogočeno) • ATA • AHCI • RAID On (RAID vklopljeno) (privzeta nastavitve) <p> OPOMBA: SATA je konfiguriran tako, da podpira način RAID.</p> |
| Drives | Omogoča konfiguracijo notranjih pogonov SATA. Možnosti so: |






| Možnost | Opis |
|------------------------------|---|
| SMART Reporting | <ul style="list-style-type: none"> • SATA-0 • SATA-1 • SATA-4 • SATA-5 <p>Privzeta nastavitve: Vsi pogoni so omogočeni.</p> <p>To polje nadzoruje, ali sistem med zagonom poroča o napakah pogona trdega diska za vgrajene pogone. Ta tehnologija je del specifikacije SMART (Self Monitoring Analysis and Reporting Technology – tehnologija analize samonadzorovanja in poročanja). Ta možnost je privzeto onemogočena.</p> <ul style="list-style-type: none"> • Enable SMART Reporting (Omogoči poročanje SMART) |
| USB Configuration | <p>Omogoča opredelitev konfiguracije USB. Možnosti so:</p> <ul style="list-style-type: none"> • Enable Boot Support (Omogoči podporo za zagon) • Enable External USB Port (Omogoči zunanja vrata USB) |
| USB PowerShare | <p>Privzeta nastavitve: omogočeni sta obe možnosti.</p> <p>S to možnostjo lahko nastavite delovanje funkcije USB PowerShare. Možnost je privzeto onemogočena.</p> <ul style="list-style-type: none"> • Enable USB PowerShare (Omogoči USB PowerShare) |
| Zvok | <p>Omogoča, da omogočite ali onemogočite vgrajeni zvočni krmilnik. Ta možnost je privzeto omogočena.</p> |
| Keyboard Illumination | <p>Omogoča izbiro načina delovanja funkcije za osvetlitev tipkovnice. Možnosti so:</p> <ul style="list-style-type: none"> • Disabled (Onemogočeno) (privzeta nastavitve) • Stopnja je 25 % • Stopnja je 50 % • Level is 75% (Stopnja je 75 %) • Level is 100% (Stopnja je 100 %) |
| Unobtrusive Mode | <p>Omogoča nastavitve načina, v katerem so izklopljeni vsi zvoki in osvetlitev sistema. Možnost je privzeto onemogočena.</p> |

| Možnost | Opis |
|-----------------------|--|
| Miscellaneous Devices | <p>Omogoča omogočitev ali onemogočitev raznih vgrajenih naprav. Možnosti so:</p> <ul style="list-style-type: none"> • Omogoči notranji modem • Enable Microphone (Omogoči mikrofona) • Enable Camera (Omogoči kamero) • Omogoči ležišče za module • Enable ExpressCard (Omogoči kartico ExpressCard) • Enable Hard Drive Free Fall Protection (Omogoči zaščito trdega diska v primeru padca) <p>Privzeta nastavitve: vse naprave so omogočene.</p> <p>Izberete lahko, ali želite omogočiti ali onemogočiti pomnilniško kartico. Možnosti sta:</p> <ul style="list-style-type: none"> • Enable Media Card (Omogoči pomnilniško kartico) (privzeta nastavitve) • Disable Media Card (Onemogoči pomnilniško kartico) |

Tabela 4. Video

| Možnost | Opis |
|----------------|---|
| LCD Brightness | Omogoča nastavitve svetilnosti plošče, ko je tipalo osvetlitve okolice izklopljeno. |

Tabela 5. Varnost

| Možnost | Opis |
|-------------------------|--|
| Admin Password | <p>S to možnostjo lahko nastavite, spremenite ali izbrišete skrbniško geslo.</p> <p> OPOMBA: Preden lahko nastavite geslo sistema ali trdega diska, morate nastaviti skrbniško geslo.</p> <p> OPOMBA: Uspešna sprememba gesla je uporabljena takoj.</p> <p> OPOMBA: Če skrbniško geslo izbrišete, se samodejno izbriše tudi geslo sistema in geslo trdega diska.</p> <p> OPOMBA: Uspešna sprememba gesla je uporabljena takoj.</p> <p>Privzeta nastavitve: ni nastavljeno</p> |
| System Password | <p>S to možnostjo lahko nastavite, spremenite ali izbrišete sistemsko geslo.</p> <p> OPOMBA: Uspešna sprememba gesla je uporabljena takoj.</p> <p>Privzeta nastavitve: ni nastavljeno</p> |
| Internal HDD-0 Password | <p>S to možnostjo lahko nastavite, spremenite ali izbrišete geslo na notranjem trdem disku (HDD) sistema. Uspešna sprememba tega gesla je uporabljena takoj. Kakršna koli sprememba te možnosti zahteva ponovni zagon sistema, ko zapustite nastavitve.</p> |


| Možnost | Opis |
|--------------------------------|--|
| | Privzeta nastavitve: ni nastavljeno |
| Strong Password | S to možnostjo lahko izberete možnost nastavitve samo zapletenih gesel. Privzeta nastavitve: Enable Strong Password (Omogoči močno geslo) ni izbrana. |
| Password Configuration | Lahko določite dolžino svojega gesla: najmanj = 4, največ = 32. |
| Password Bypass | S to možnostjo lahko omogočite ali onemogočite dovoljenje za obhod sistemskega gesla in gesla za notranji trdi disk, če sta nastavljeni. Možnosti so: <ul style="list-style-type: none"> • Disabled (Onemogočeno) (privzeta nastavitve) • Reboot bypass (Obhod ponovnega zagona) |
| Password Change | S to možnostjo lahko omogočite dovoljenje za onemogočenje sistemskega gesla in gesla za trdi disk, če je nastavljeno skrbniško geslo. Allow Non-Admin Password Changes (Omogoči neskrbniško spremembo gesla) (privzeta nastavitve) |
| Non-Admin Setup Changes | Omogoča, da določite, ali so spremembe možnosti nastavitve dovoljene, ko je nastavljeno skrbniško geslo. Možnost je privzeto onemogočena. |
| TPM Security | Dovoljuje vam, da omogočite zaupanja vreden modul za platforme (TPM) med preizkusom POST. Ta možnost je privzeto omogočena. |
| Computrace | S to možnostjo lahko aktivirate ali onemogočite izbirno programsko opremo Computrace. Možnosti so: <ul style="list-style-type: none"> • Deactivate (Deaktiviraj) (privzeta nastavitve) • Disable (Onemogoči) • Activate (Aktiviraj) <p> OPOMBA: Možnosti »Activate« (Aktiviraj) in »Disable« (Onemogoči) bosta trajno aktivirali ali onemogočili funkcijo in nobena nadaljnja sprememba ne bo dovoljena.</p> |
| CPU XD Support | S to možnostjo lahko omogočite način procesorja »Execute Disable« (Onemogoči izvajanje). Enable CPU XD Support (Omogoči podporo CPE XD) (privzeta nastavitve) |
| OROM Keyboard Access | Omogoča, da nastavite dostop za vstop v zaslon Option ROM Configuration z bližnjičnimi tipkami med postopkom zagona. Možnosti so: <ul style="list-style-type: none"> • Enable (Omogoči) (privzeta nastavitve) • One Time Enable (Omogoči enkrat) • Disable (Onemogoči) |
| Admin Setup Lockout | Omogoča, da uporabnikom preprečite vstop v nastavitve, če je nastavljeno skrbniško geslo. Možnost je privzeto onemogočena. |

Tabela 6. Varni zagon

| Možnost | Opis |
|---------------------------|--|
| Secure Boot Enable | S to možnostjo lahko omogočite ali onemogočite funkcijo varnega zagona. Možnosti so: <ul style="list-style-type: none"> • Disabled (Onemogočeno) (privzeta nastavitve) |

| Možnost | Opis |
|---------|---|
| | <ul style="list-style-type: none"> Enabled (Omogočeno) |

Tabela 7. Delovanje

| Možnost | Opis |
|-------------------------------|--|
| Multi Core Support | <p>To polje določa, ali ima postopek omogočeno eno jedro ali vsa. Delovanje nekaterih aplikacij se z dodatnimi jedri izboljša. Ta možnost je privzeto omogočena. Dovoljuje vam, da omogočite ali onemogočite večjedrno podporo za procesor. Možnosti so:</p> <ul style="list-style-type: none"> All (Vse) (privzeta nastavitvev) 1 2 |
| Intel SpeedStep | <p>S to možnostjo lahko omogočite ali onemogočite funkcijo Intel SpeedStep. Privzeta nastavitvev: Enable Intel SpeedStep (Omogoči Intel SpeedStep).</p> |
| C States Control | <p>Omogoča vam, da omogočite ali onemogočite dodatna stanja spanja procesorja. Ta možnost je privzeto omogočena.</p> |
| Limit CPUID | <p>Omogoča omejitev najvišje vrednosti standardne funkcije CPUID procesorja, ki ga bo podpirala. Možnost je privzeto onemogočena.</p> |
| Intel TurboBoost | <p>S to možnostjo lahko omogočite ali onemogočite način Intel TurboBoost procesorja. Privzeta nastavitvev: Enable Intel TurboBoost (Omogoči Intel TurboBoost).</p> |
| Hyper-Thread Control | <p>S to možnostjo lahko omogočite ali onemogočite funkcijo večnitenja v procesorju. Privzeta nastavitvev: Enabled (Omogočeno).</p> |
| Rapid Start Technology | <p>Omogoča nastavitvev časa za hitri zagon. Možnost je privzeto nastavljena.</p> |

Tabela 8. Upravljanje porabe

| Možnost | Opis |
|---------------------|---|
| AC Behavior | <p>Omogoča samodejni vklop računalnika, če je priključen napajalnik na izmenični tok. Možnost je onemogočena.</p> <ul style="list-style-type: none"> Wake on AC (Prebujanje ob napajanju na izmenični tok) |
| Auto On Time | <p>S to možnostjo lahko nastavite čas, ko se mora računalnik samodejno vklopiti. Možnosti so:</p> <ul style="list-style-type: none"> Disabled (Onemogočeno) (privzeta nastavitvev) |

| Možnost | Opis |
|--|---|
| | <ul style="list-style-type: none"> • Every Day (Vsak dan) • Weekdays (Ob delavnikih) |
| Deep Sleep Control | <p>Omogoča nastavitvev, kdaj je omogočeno globoko spanje. Možnosti so:</p> <ul style="list-style-type: none"> • Disabled (Onemogočeno) (privzeta nastavitvev) • Enabled in S5 only (Omogočeno samo v S5) • Enabled in S4 and S5 (Omogočeno v S4 in S5) |
| USB Wake Support | <p>Omogoča, da omogočite, da naprave USB zbudijo računalnik iz stanja pripravljenosti. Možnost je onemogočena.</p> <ul style="list-style-type: none"> • Enable USB Wake Support (Omogoči podporo za prebujanje prek USB-ja) |
| Wireless Radio Control | <p>Omogoča upravljanje brezžične povezave WLAN in WWAN. Možnosti so:</p> <ul style="list-style-type: none"> • Control WLAN radio (Upravljaj brezžično povezavo WLAN) • Control WWAN radio (Upravljaj brezžično povezavo WWAN) <p>Privzeta nastavitvev: obe možnosti sta onemogočeni.</p> |
| Wake on LAN/WLAN | <p>S to možnostjo lahko zaženete računalnik, če je ta izklopljen, ko to sproži poseben signal LAN. Nastavitvev ne vpliva na prebujanje iz načina pripravljenosti in mora biti omogočena v operacijskem sistemu. Ta funkcija deluje le, ko je računalnik priključen na napajanje na izmenični tok.</p> <ul style="list-style-type: none"> • Disabled (Onemogočeno) – ne omogoča vklopa sistema s posebnimi signali LAN, ko prejme signal za bujenje iz omrežja LAN ali brezžičnega omrežja LAN (privzeta nastavitvev). • LAN Only (Samo LAN) – Dovoljuje vklop sistema s posebnimi signali LAN • WLAN Only (Samo WLAN) • LAN or WLAN (LAN ali WLAN) |
| Block Sleep | <p>S to možnostjo lahko blokirate prehod računalnika v stanje spanja. Možnost je privzeto onemogočena.</p> <ul style="list-style-type: none"> • Block Sleep (S3) (Blokiraj spanje (S3)) |
| Peak Shift | <p>Omogoča nastavitvev preklopa ob višji tarifi. Možnost je privzeto onemogočena.</p> |
| Advanced Battery Charge Configuration | <p>Omogoča, da omogočite napredni način polnjenja baterije. Možnost je privzeto onemogočena.</p> |
| Primary Battery Charge Configuration | <p>Omogoča določitev načina uporabe polnjenja baterije, ko je priklopljen napajalnik na izmenični tok. Možnosti so:</p> <ul style="list-style-type: none"> • Adaptive (Prilagodljivo) (privzeta nastavitvev) • Standard (Standardno) • Express Charge (Hitro polnjenje) • Primarno uporaba izmeničnega toka • Custom (Po meri) |
| Battery Slice Charge Configuration | <p>Omogoča določitev načina polnjenja baterije. Možnosti so:</p> <ul style="list-style-type: none"> • Standard Charge (Običajno polnjenje) |


| Možnost | Opis |
|--|--|
| | <ul style="list-style-type: none"> • Express Charge (Hitro polnjenje) (privzeta nastavitvev) |
| Module Bay Battery Charge Configuration | <p>Omogoča določitev načina polnjenja baterije pri standardni hitrosti. Možnosti so:</p> <ul style="list-style-type: none"> • Standard (Standardno) • Express Charge (Hitro polnjenje) (privzeta nastavitvev) <p> OPOMBA: Če želite omogočiti to možnost, onemogočite možnost Napredni način polnjenja baterije.</p> |
| Intel(R) Smart Connect Technology | Omogoča, da omogočite redno zaznavanje bližnjih brezžičnih povezav med spanjem sistema. Možnost je privzeto onemogočena. |

Tabela 9. Način delovanja preskusa POST

| Možnost | Opis |
|------------------------------|---|
| Adapter Warnings | <p>S to možnostjo lahko aktivirate opozorilna sporočila v primeru uporabe določenih napajalnikov. Možnost je privzeto omogočena.</p> <ul style="list-style-type: none"> • Enable Adapter Warnings (Omogoči opozorila napajalnika) |
| Mouse/Touchpad | <p>Omogoča, da določite, kako računalnik obravnava vnose miške in sledilne ploščice. Možnosti so:</p> <ul style="list-style-type: none"> • Serial Mouse (Serijska miška) • PS2 Mouse (Miška PS2) • Touchpad/PS-2 Mouse (Sledilna ploščica/miška PS2) (privzeta nastavitvev) |
| Numlock Enable | <p>Določa, ali je mogoče omogočiti funkcijo NumLock pri zagonu računalnika. Ta možnost je privzeto omogočena.</p> <ul style="list-style-type: none"> • Enable Numlock (Omogoči Numlock) |
| Fn Key Emulation | <p>S to možnostjo lahko uskladite delovanje tipke <Scroll Lock> na tipkovnici PS-2 z delovanjem tipke <Fn> notranje tipkovnice. Možnost je privzeto omogočena.</p> <ul style="list-style-type: none"> • Enable Fn Key Emulation (Omogoči emulacijo tipke Fn) |
| Keyboard Errors | <p>Določa, ali sistem ob zagonu poroča o napakah, ki so povezane s tipkovnico. Ta možnost je privzeto omogočena.</p> <ul style="list-style-type: none"> • Enable Keyboard Error Detection (Omogoči zaznavanje napak tipkovnice) |
| Fastboot | <p>S to možnostjo lahko pospešite postopke zagona. Možnosti so:</p> <ul style="list-style-type: none"> • Minimal (Minimalno) • Thorough (Popolno) (privzeta nastavitvev) • Auto (Samodejno) |
| Extend BIOS POST Time | <p>S to možnostjo lahko ustvarite dodatne zakasnitve pred zagonom. Možnosti so:</p> <ul style="list-style-type: none"> • 0 seconds (0 sekund) (privzeta nastavitvev) • 5 seconds (5 sekund) |

| Možnost | Opis |
|--------------------|--|
| | <ul style="list-style-type: none"> • 10 seconds (10 sekund) |
| MEBx Hotkey | Omogoča, da po potrebi omogočite funkcijo vroče tipke MEBx. Možnost je privzeto omogočena. |

Tabela 10. Podpora za virtualizacijo


| Možnost | Opis |
|--------------------------|---|
| Virtualization | <p>Ta možnost določa, ali lahko nadzornik navideznih računalnikov (VMM) uporablja dodatne zmogljivosti strojne opreme, ki jih zagotavlja Intelova tehnologija virtualizacije.</p> <ul style="list-style-type: none"> • Enable Intel Virtualization Technology (Omogoči tehnologijo Intel Virtualization) – privzeta nastavitvev. |
| VT for Direct I/O | <p>Omogoči ali onemogoči nadzornika navideznih strojev (VMM) iz namestitve dodatne možnosti strojne opreme, ki jo omogoča tehnologija Intel Virtualization za neposreden V/I.</p> <ul style="list-style-type: none"> • Enable Intel Virtualization Technology for Direct I/O (Omogoči tehnologijo Intel Virtualization za neposredni V/I) – privzeta nastavitvev. |
| Trusted Execution | <p>Omogoča, da dovolite uporabo dodatnih strojnih zmožnosti. Možnost je privzeto onemogočena.</p> <p> OPOMBA: Za uporabo te funkcije morate omogočiti TPM, Virtualization Technology (Tehnologijo virtualizacije) in Virtualization Technology for Direct I/O (Tehnologijo virtualizacije za neposredni V/I).</p> |

Tabela 11. Brezžično omrežje

| Možnost | Opis |
|-------------------------------|---|
| Wireless Switch | <p>S to možnostjo lahko določite brezžično napravo, ki jo lahko upravljate s stikalom za brezžično povezavo. Možnosti sta:</p> <ul style="list-style-type: none"> • WWAN • WiGig • WLAN • Bluetooth <p>Obe možnosti sta privzeto omogočeni.</p> |
| Wireless Device Enable | <p>Omogoča omogočitev ali onemogočitev brezžičnih naprav. Možnosti so:</p> <ul style="list-style-type: none"> • WWAN • Bluetooth • WLAN/WiGig <p>Obe možnosti sta privzeto omogočeni.</p> |

Tabela 12. Vzdrževanje



| Možnost | Opis |
|-------------|--|
| Service Tag | Prikazuje servisno oznako vašega računalnika. |
| Asset Tag | S to možnostjo lahko ustvarite oznako sredstva, če ta še ni nastavljena. Ta možnost privzeto ni nastavljena. |

Tabela 13. Sistemski dnevniki

| Možnost | Opis |
|----------------|--|
| BIOS events | Prikaže dnevnik dogodkov v sistemu in vam omogoča, da počistite dnevnik. |
| Thermal Events | Prikaže dnevnik temperaturnih dogodkov in omogoča, da počistite dnevnik. |
| Power Events | Prikaže dnevnik napajalnih dogodkov in omogoča, da dnevnik počistite. |

Posodobitev BIOS-a

Priporočamo vam, da BIOS (sistemske nastavitve) posodobite, kadar ponovno namestite matično ploščo ali kadar je na voljo posodobitev. Pri prenosnikih se prepričajte, da je baterija računalnika popolnoma napolnjena in je napajalnik priključen v vtičnico.


1. Ponovno zaženite računalnik.
2. Obiščite spletno mesto **Dell.com/support**.
3. Izpočnite polje **Service Tag (Servisna oznaka)** ali **Express Service Code (Koda za hitri servis)** in kliknite **Submit (Pošljij)**.
 -  **OPOMBA:** Če želite ugotoviti, kje je servisna oznaka, kliknite **Where is my Service Tag? (Kje je moja servisna oznaka?)**.
 -  **OPOMBA:** Če servisne oznake ne najdete, kliknite **Detect My Product (Zaznaj moj izdelek)**. Upoštevajte navodila na zaslonu za nadaljevanje dela.
4. Če servisne številke ne morete najti, kliknite kategorijo izdelka, v katero spada vaš računalnik.
5. Na seznamu izberite **Product Type (Vrsta izdelka)**.
6. Izberite model svojega računalnika in pojavila se bo stran **Product Support (Podpora za izdelek)**.
7. Kliknite **Get drivers (Pridobi gonilnike)** in nato **View All Drivers (Ogled vseh gonilnikov)**.
Odpri se stran z gonilniki in prenosi.
8. Na zaslonu »Drivers and Downloads« (Gonilniki in prenosi) v spustnem meniju **Operating System (Operacijski sistem)** izberite **BIOS**.
9. Poiščite najnovejšo datoteko za BIOS in kliknite **Download File (Prenesi datoteko)**.
Analizirate lahko tudi, katere gonilnike je treba posodobiti. Kliknite **Analyze System for Updates (Analiziraj sistem za posodobitve)** in upoštevajte navodila na zaslonu.
10. V oknu **Please select your download method below window (Pod oknom izberite način prenosa)** izberite zeleni način prenosa in nato kliknite **Download File (Prenesi datoteko)**.
Odpri se okno **File Download (Prenos datoteke)**.
11. Kliknite **Save (Shrani)**, da shranite datoteko v računalnik.
12. Kliknite **Run (Zaženi)** in tako namestite posodobljene nastavitve BIOS-a v računalnik.
Upoštevajte navodila na zaslonu.


Geslo za sistem in nastavitve

Z geslom za sistem in geslom za nastavitve lahko zaščitite svoj računalnik.

| Vrsta gesla | Opis |
|---------------------|--|
| Geslo za sistem | Geslo, ki ga morate vnesti, če se želite prijaviti v sistem. |
| Geslo za nastavitve | Geslo, ki ga morate vnesti, če želite dostopati do nastavitve BIOS-a v računalniku in jih spreminjati. |


 **POZOR:** Funkcije gesel omogočajo osnovno raven zaščite podatkov v vašem računalniku.

 **POZOR:** Če podatki, ki so shranjeni v vašem računalniku, niso zaklenjeni in jih pustite nenadzorovane, lahko do njih dostopa prav vsak.

 **OPOMBA:** Funkcija gesel za sistem in nastavitve je ob dobavi onemogočena.

Dodelitev gesla za sistem in gesla za nastavitve

Novo geslo za sistem **System Password** in/ali geslo za nastavitve **Setup Password** lahko dodelite ali pa zamenjate obstoječe geslo za sistem **System Password** in/ali geslo za nastavitve **Setup Password** samo, kadar je možnost **Password Status (Stanje gesla)** nastavljena na **Unlocked (Odklenjeno)**. Če je stanje gesla nastavljeno na **Locked (Zaklenjeno)**, gesla za sistem ne morete spremeniti.

 **OPOMBA:** Če je mostiček za geslo onemogočen, se obstoječe geslo za sistem in geslo za nastavitve izbrišeta, zato vam pri prijavi v računalnik ni treba vnesti gesla za sistem.

Če želite odpreti sistemsko nastavitve, takoj po vklopu ali ponovnem zagonu pritisnite <F2>.

1. Na zaslonu **System BIOS (Sistem BIOS)** ali **System Setup (Sistemske nastavitve)** izberite **System Security (Sistemska varnost)** in pritisnite Enter.
Prikaže se zaslon **System Security (Sistemska varnost)**.
2. Na zaslonu **System Security (Sistemska varnost)** preverite, ali je možnost **Password Status (Stanje gesla)** nastavljena na **Unlocked (Odklenjeno)**.
3. Izberite možnost **System Password (Sistemsko geslo)**, vnesite sistemsko geslo in pritisnite Enter ali Tab.
Pri dodelitvi gesla za sistem upoštevajte naslednje:
 - Geslo je lahko dolgo do 32 znakov.
 - Geslo je lahko sestavljeno iz števil od 0 do 9.
 - Uporabite lahko samo male črke, velike črke pa niso dovoljene.
 - Dovoljeni so samo naslednji posebni znaki: presledek, ("), (+), (.), (-), (.), (/), (:), (|), (\), (|), (').Ob pozivu ponovno vnesite geslo za sistem.
4. Vnesite geslo za sistem, ki ste ga vnesli prej, in kliknite **OK (V redu)**.
5. Izberite možnost **Setup Password (Nastavitve gesla)**, vnesite sistemsko geslo in pritisnite Enter ali Tab.
Sporočilo vas pozove, da morate ponovno vnesti geslo za nastavitve.
6. Vnesite geslo za nastavitve, ki ste ga vnesli prej, in kliknite **OK (V redu)**.
7. Pritisnite Esc in prikaže se sporočilo s pozivom za shranitev sprememb.
8. Pritisnite Y za shranitev sprememb.
Računalnik se ponovno zažene.

Izbris ali sprememba obstoječega gesla za sistem in/ali nastavitvev gesla

Preverite, ali je možnost **Password Status (Stanje gesla)** odklenjena (v nastavitvi sistema), preden poskušate izbrisati ali spremeniti obstoječe geslo za sistem in/ali nastavitvev. Če je možnost **Password Status (Stanje gesla)** zaklenjena, obstoječega gesla za sistem ali nastavitvev ne morete izbrisati ali spremeniti.

Če želite odpreti Sistemske nastavitve, takoj po vklopu ali ponovnem zagonu pritisnite F2.

1. Na zaslonu **System BIOS (Sistem BIOS)** ali **System Setup (Sistemske nastavitve)** izberite **System Security (Sistemska varnost)** in pritisnite Enter.

Prikaže se zaslon **System Security (Sistemska varnost)**.

2. Na zaslonu **System Security (Sistemska varnost)** preverite, ali je možnost **Password Status (Stanje gesla)** nastavljena na **Unlocked (Odklenjeno)**.
3. Izberite **System Password (Geslo za sistem)**, spremenite ali izbrišite obstoječe geslo za sistem in pritisnite Enter ali Tab.
4. Izberite **Setup Password (Nastavitvev gesla)**, spremenite ali izbrišite obstoječe nastavitvev gesla in pritisnite Enter ali Tab.



OPOMBA: Če spremenite geslo za sistem in/ali nastavitvev, ob pozivu ponovno vnesite novo geslo. Če geslo za sistem in/ali nastavitvev izbrišete, ob pozivu potrdite brisanje.

5. Pritisnite Esc in prikaže se sporočilo s pozivom za shranitev sprememb.
6. Pritisnite Y, da shranite spremembe ter zaprete Sistemske nastavitve.

Računalnik se ponovno zažene.

Diagnostika


Če naletite na težavo z računalnikom, naprej zaženite program ePSA Diagnostics, nato pa po potrebi pokličite Dell za tehnično pomoč. Program za diagnostiko je namenjen testiranju strojne opreme vašega računalnika, pri čemer ni potrebna dodatna oprema in ne obstaja nevarnost izgube podatkov. Če sami težave ne morete odpraviti, vam lahko osebe za servis in podporo na podlagi rezultatov diagnostike pomagata rešiti težavo.

Diagnostika izboljšanega predzagonkega ocenjevanja sistema (ePSA)

Diagnostika ePSA (t.i. diagnostika sistema) v celoti pregleda vašo strojno opremo. ePSA je vdelana v BIOS, ki jo zažene interno. Vdelana diagnostika sistema omogoča številne možnosti za določene naprave ali skupine naprav, s katerimi lahko:

- zaženete teste (samodejno ali v interaktivnem načinu),
- ponovite teste,
- prikažete ali shranite rezultate testov,
- zaženete temeljite teste, s katerimi lahko uvedete dodatne možnosti testov za dodatne informacije o okvarjenih napravah,
- si ogledate sporočila o stanju, ki vas obvestijo, ali so testi uspešno zaključeni,
- si ogledate sporočila o napakah, ki vas obvestijo o težavah, na katere je računalnik naletel med testiranjem.





 **POZOR: Diagnostiko sistema uporabljajte samo za testiranje svojega računalnika. Če boste ta program uporabili z drugimi računalniki, lahko pride do nepravilnih rezultatov ali sporočil o napakah.**

 **OPOMBA:** Pri nekaterih testih za določene naprave mora sodelovati tudi uporabnik. Med opravljanjem diagnostičnih testov morate biti vedno prisotni na računalniškem terminalu.

1. Vključite računalnik.
2. Ko se računalnik zažene in se prikaže logotip Dell, pritisnite tipko F12.
3. Na zaslону z menijem za zagon izberite možnost **Diagnostics (Diagnostika)**.
Prikaže se okno **Enhanced Pre-boot System Assessment (Izboljšani PSA)**, v katerem so navedene vse naprave, ki so zaznane na računalniku. Program za diagnostiko začne izvajati teste na vseh zaznanih napravah.
4. Če želite zagnati diagnostični preskus v določeni napravi, pritisnite tipko Esc in kliknite **Yes (Da)**, da ustavite diagnostični preskus.
5. V levem podoknu izberite napravo in kliknite **Run Tests (Zaženi teste)**.
6. Če so kakršne koli težave, se prikažejo kode napak.
Zapišite si kodo napake in se obrnite na družbo Dell.

Lučke stanja naprave

Tabela 14. Lučke stanja naprave

| | |
|---|---|
|  | Sveti, ko je računalnik vklopljen, in utripa, ko je računalnik v načinu upravljanja porabe. |
|  | Sveti, ko računalnik bere ali zapisuje podatke. |
|  | Sveti ali utripa in s tem opozarja na stanje polnjenja baterije. |
|  | Sveti, ko je omogočeno brezžično omrežje. |

Lučke stanja naprav so po navadi na vrhu ali levi strani tipkovnice. Prikazujejo povezljivost in dejavnost naprav za shranjevanje, baterije in brezžičnih naprav. V primeru možne napake v sistemu se lahko uporabljajo tudi kot diagnostično orodje.

V spodnji tabeli je prikazan pomen delovanja lučk v primeru možnih napak.

Tabela 15. Lučke

| Lučka za shranjevanje | Lučka za napajanje LED | Lučka za brezžično povezavo | Opis napake |
|-----------------------|------------------------|-----------------------------|---|
| Utripa | Sveti | Sveti | Možna napaka procesorja. |
| Sveti | Utripa | Sveti | Pomnilniški moduli so zaznani, vendar je prišlo do napake. |
| Utripa | Utripa | Utripa | Prišlo je do napake na sistemski plošči. |
| Utripa | Utripa | Sveti | Možna napaka na grafični kartici. |
| Utripa | Utripa | Ne sveti | Neuspešna inicializacija trdega diska ALI neuspešna inicializacija dodatnega ROM-a. |
| Utripa | Ne sveti | Utripa | USB krmilnik je med inicializacijo naletel na težavo. |
| Sveti | Utripa | Utripa | Ni nameščenih/zaznanih pomnilniških modulov. |
| Utripa | Sveti | Utripa | Zaslon je naletel na težavo pri inicializaciji. |
| Ne sveti | Utripa | Utripa | Modem sistemu preprečuje dokončanje preizkusa POST. |
| Ne sveti | Utripa | Ne sveti | Neuspešna inicializacija pomnilnika oziroma pomnilnik ni podprt. |

Lučke stanja baterije

Če je računalnik priključen v električno vtičnico, lučka baterije deluje na naslednje načine:

Izmenično bosta utripali oranžna in bela lučka

V računalnik je priključen nepreverjen ali nepodprt napajalnik, ki ni Dellov.

| | |
|--|---|
| Izmenično bo utripala oranžna in svetila bela lučka | Začasna okvara na bateriji; napajalnik za izmenični tok je priključen. |
| Stalno utripajoča oranžna lučka | Usodna okvara na bateriji ob priključenem napajalniku za izmenični tok. |
| Lučka je izklopljena | Baterija je v načinu popolnega polnjenja preko napajalnika. |
| Sveti bela lučka | Baterija je v načinu polnjenja prek napajalnika za izmenični tok. |

Tehnični podatki


 **OPOMBA:** Ponudba se lahko razlikuje glede na regijo. Naslednji tehnični podatki so tisti, ki jih za dostavo z računalnikom zahteva zakon. Za več informacij o konfiguraciji računalnika kliknite **Pomoč in podpora** v operacijskem sistemu Windows ter izberite možnost za prikaz podatkov o računalniku.

Tabela 16. Podatki o sistemu

| Funkcija | Tehnični podatki |
|----------------------------|---------------------------------------|
| Nabor vezij | Nabor vezij Mobile Intel QM87 Express |
| Širina vodila DRAM | 64-bitni |
| Bliskovni pomnilnik EPROM | SPI 32 Mbit/s, 64 Mbit/s |
| Vodilo PCIe | 100 MHz |
| Frekvenca zunanjega vodila | PCIe Gen2 (5 GT/s) |

Tabela 17. Procesor

| Funkcija | Tehnični podatki |
|------------------|-------------------------|
| Vrste | Intel Core serije i5/i7 |
| Predpomnilnik L3 | 3 MB, 4 MB in 6 MB |

Tabela 18. Pomnilnik

| Funkcija | Tehnični podatki |
|-------------------------------|------------------------|
| Priključek za pomnilnik | Dve reži SODIMM |
| Zmogljivost pomnilnika | 4 GB ali 8 GB |
| Vrsta pomnilnika | DDR3L SDRAM (1600 MHz) |
| Najmanjša količina pomnilnika | 4 GB |
| Največja količina pomnilnika | 16 GB |

Tabela 19. Zvok

| Funkcija | Tehnični podatki |
|------------------|---|
| Vrsta | Štirikanalni zvok visoke ločljivosti |
| Krmilnik | Realtek ALC3226 |
| Pretvorba sterea | 24-bitna (analogno v digitalno in digitalno v analogno) |
| Vmesnik: | |

| Funkcija | Tehnični podatki |
|--------------------------------|--|
| Notranji | Zvok visoke ločljivosti |
| Zunanji | priključek za mikrofonski, stereo priključek za slušalke, priključek za zunanje zvočnike |
| Zvočniki | Dva |
| Notranji ojačevalnik zvočnikov | 1 W (RMS) na kanal |
| Nastavitev glasnosti | Bližnjice na tipkovnici |

Tabela 20. Video


| Funkcija | Tehnični podatki |
|---------------------------|--|
| Vrsta | Vgrajena na matični plošči |
| Krmilnik: | |
| UMA | Grafična kartica Intel HD 4600 |
| Ločena | AMD FirePro W4170M |
| Podatkovno vodilo | PCI-E Gen3 x8 |
| Podpora za zunanji zaslon | <ul style="list-style-type: none"> en priključek VGA En priključek HDMI |
| |  OPOMBA: Podpora za dva priključka DP/DVI prek prikladne postaje. |

Tabela 21. Kamera

| Funkcije | Tehnični podatki |
|-----------------------------|--------------------------|
| Ločljivost kamere | 1280 x 720 slikovnih pik |
| Ločljivost videa (največja) | 1280 x 720 slikovnih pik |
| Diagonalni vidni kot | 74° |

Tabela 22. Komunikacije

| Funkcije | Tehnični podatki |
|-------------------|---|
| Omrežna kartica | Ethernet 10/100/1000 Mb/s (RJ-45) |
| Brezžično omrežje | Notranje brezžično lokalno omrežje (WLAN) in brezžično prostrano omrežje (WWAN) |

Tabela 23. Vrata in priključki

| Funkcije | Tehnični podatki |
|----------|---|
| Zvok | En priključek za mikrofonski/stereo slušalke/zunanje zvočnike |
| Video | en priključek VGA (15 nožic) in en priključek HDMI (19 nožic) |

| Funkcije | Tehnični podatki |
|---|---------------------------|
| Omrežna kartica | En priključek RJ-45 |
| USB | štirje priključki USB 3.0 |
| Bralnik pomnilniških kartic | Podpora za do SD 4.0 |
| Kartica uSIM (Micro Subscriber Identity Module) | Ena |
| Vrata za združitevno postajo | Ena |

Tabela 24. Brezkontaktna pametna kartica

| Funkcija | Tehnični podatki |
|--|-------------------------|
| Podprte pametne kartice in tehnologije | BTO z USH |

Tabela 25. Zaslona

| Funkcija | Tehnični podatki | |
|------------------------------|---|--|
| Vrsta | FHD proti bleščanju | HD proti bleščanju |
| Mere: | | |
| Višina | 224,30 mm (8,83 palca) | 224,30 mm (8,83 palca) |
| Širina | 360,00 mm (14,17 palca) | 360,00 mm (14,17 palca) |
| Diagonala | 396,24 mm (15,60 in) | 396,24 mm (15,60 in) |
| Aktivno območje (X/Y) | 384 mm × 258 mm (15,12 palca × 10,16 palca) | 344,23 mm X 193,53 mm (13,55 in X 7,61 in) |
| Najvišja ločljivost | 1920 × 1080 | 1366 X 768 |
| Največja svetlost | 300 nitov | 200 nitov |
| Hitrost osveževanja | 60 Hz | 60 Hz |
| Najmanjši vidni koti: | | |
| Vodoravno | +/- 60° | 40/40 |
| Navpično | +/- 50° | 10/30 |
| Razmik med slikovnimi pikami | 0,179 | 0,252 |

Tabela 26. Tipkovnica

| Funkcija | Tehnični podatki |
|-----------------|---|
| Število tipk | Združene države: 86 tipk, Združeno kraljestvo: 87 tipk, Brazilija: 87 tipk, Japonska: 90 tipk |

Tabela 27. Sledilna ploščica

| Funkcija | Tehnični podatki |
|------------------|-------------------------|
| Aktivno območje: | |
| Os X | 80,00 mm |
| Os Y | 45,00 mm |

Tabela 28. baterijo

| Funkcija | Tehnični podatki | |
|-----------------------|--|---------------------------------|
| Vrsta | 6-celična (65 Wh), litij-ionska | 9-celična (97 Wh), litij-ionska |
| Mere: | | |
| Globina | 48,08 mm (1,89 palca) | 71,79 mm (2,83 palcev) |
| Višina | 20,00 mm (0,79 palca) | 20,00 mm (0,79 palca) |
| Širina | 208,00 mm (8,19 palca) | 214,00 mm (8,43 palcev) |
| Teža | 345,00 g (0,76 lb) | 524,00 g (1,16 lb) |
| Napetost | 11,1 V enosmernega toka | |
| Življenjska doba | 300 ciklov praznjenja/polnjenja | |
| Temperaturno območje: | | |
| Med delovanjem | od 0 °C do 50 °C (od 32 °F do 158 °F) | |
| V mirovanju | od -20 °C do 65 °C (od 4 °F do 149 °F) | |
| Gumbasta baterija | 3-voltna litijeva gumbasta baterija CR2032 | |

Tabela 29. Napajalnik na izmenični tok

| Funkcija | Tehnični podatki |
|--------------------------|--|
| Vrsta | 130 W |
| Vhodna napetost | 100–240 V izmeničnega toka |
| Vhodni tok (najvišji) | 2,5 A |
| Vhodna frekvenca | Od 50 do 60 Hz |
| Izhodni tok | 6,7 A |
| Nazivna izhodna napetost | 19,5 +/- 1,0 V enosmernega toka |
| Temperaturno območje: | |
| Med delovanjem | Od 0 °C do 40 °C (od 32 °F do 104 °F) |
| V mirovanju | Od -40 °C do 70 °C (od -40 °F do 158 °F) |

Tabela 30. Mere

| Funkcija | Tehnični podatki |
|-----------------|--------------------------|
| Višina | 33,40 mm (1,31 in) |
| Širina | 379,00 mm (14,92 palcev) |
| Globina | 250,50 mm (9,86 palcev) |
| Teža | 2,36 kg (5,21 lb) |

Tabela 31. Okolje

| Funkcija | Tehnični podatki |
|--------------------------------|---|
| Temperatura: | |
| Med delovanjem | Od 0 °C do 35 °C (od 32 °F do 95 °F) |
| Pri skladiščenju | Od -40 °C do 65 °C (od -40 °F do 149 °F) |
| Relativna vlažnost (najvišja): | |
| Med delovanjem | Od 10 % do 90 % (nekondenzirajoča) |
| Pri skladiščenju | Od 5 % do 95 % (nekondenzirajoča) |
| Nadmorska višina (največja): | |
| Med delovanjem | Od -15,2 do 3048 m (od -50 do 10.000 čevljev) Od 0 °C do 35 °C |
| V mirovanju | Od -15,24 do 10.668 m (od -50 do 35.000 čevljev) |
| Raven onesnaženja zraka | G1 kot določa predpis ISA-71.04-1985 |

Vzpostavljanje stika z družbo Dell



OPOMBA: Če nimate na voljo povezave z internetom, lahko podatke za stik najdete na računu o nakupu, embalaži, blagajniškem izpisku ali katalogu izdelkov Dell.

Dell ponuja več možnosti spletne in telefonske podpore ter servisa. Razpoložljivost je odvisna od države in izdelka, nekatere storitve pa morda niso na voljo na vašem območju. Če želite vzpostaviti stik z Dellovo prodajo, tehnično podporo ali podporo kupcem:

1. Obiščite spletno mesto **Dell.com/support**.
2. Izberite kategorijo podpore.
3. Potrdite državo ali regijo na spustnem seznamu **Choose A Country/Region (Izberite državo/regijo)** na dnu strani.
4. Izberite ustrezno storitev ali povezavo do želene podpore.